



Tramwaje
Szczecińskie
Sp. z o.o.

SPECYFIKACJA PRZETARGOWA (SP)

ZAMAWIAJĄCY:

Tramwaje Szczecińskie Sp. z o.o.
ul. Klonowica 5, 71 – 241 Szczecin

**ZAPRASZA DO ZŁOŻENIA OFERTY
W POSTĘPOWANIU PROWADZONYM
W TRYBIE
PRZETARGU NIEOGRANICZONEGO SEKTOROWEGO
NA USŁUGĘ**

pn.:

***„Modernizacja wózków napędowych
do wagonów tramwajowych typu TATRA
KT4Dt i T6A2 na potrzeby Tramwajów Szczecińskich
Sp. z o.o. w Szczecinie”***

**ZAMÓWIENIE SEKTOROWE
o wartości poniżej 443 000 euro**

sprawa nr 7/ZS/DZ/2018

- Postępowanie (zamówienie) prowadzone jest z wyłączeniem przepisów ustawy z dnia 29 stycznia 2004r. – Prawo zamówień publicznych (tekst jedn.: Dz. U. z 2017r., poz. 1579 ze zm.), zwanej dalej Pzp. na podstawie art. 133 ust. 1 Pzp.
- Zamówienie udzielane jest w celu wykonywania działalności obsługi sieci świadczących publiczne usługi w zakresie transportu tramwajowego, o którym mowa w art. 132 ust. 1 pkt 5) Pzp.
- Postępowanie prowadzone jest wyłącznie na zasadach podanych w niniejszej specyfikacji przetargowej (dalej SP) oraz *Regulaminie udzielania zamówień w spółce Tramwaje Szczecińskie Sp. z o.o. w Szczecinie* stanowiącym załącznik nr 1 do Zarządzenia nr 4/GZ/2014 Prezesa Zarządu Spółki Tramwaje Szczecińskie Spółka z ograniczoną odpowiedzialnością w Szczecinie z dnia 14 kwietnia 2014r., ze zm. Regulamin dostępny na stronie internetowej: www.ts.szczecin.pl.

SPIS TREŚCI:

Rozdział I.	Udostępnienie SP, wyjaśnienie treści SP oraz modyfikacja treści SP
Rozdział II.	Opis sposobu przygotowywania ofert
Rozdział III.	Opis warunków udziału w postępowaniu oraz opis sposobu dokonywania oceny spełnienia tych warunków
Rozdział IV.	Wykaz oświadczeń i dokumentów, jakie mają dostarczyć wykonawcy w celu potwierdzenia spełnienia warunków udziału w postępowaniu
Rozdział V.	Informacja o sposobie porozumiewania się zamawiającego z wykonawcami oraz przekazywania oświadczeń i dokumentów
Rozdział VI.	Wskazanie osób uprawnionych do porozumiewania się z wykonawcami
Rozdział VII.	Termin wykonania zamówienia. Gwarancja.
Rozdział VIII.	Termin związania ofertą
Rozdział IX.	Miejsce oraz termin składania i otwarcia ofert
Rozdział X.	Wymagania dotyczące wadium
Rozdział XI.	Opis sposobu obliczenia ceny
Rozdział XII.	Opis kryteriów, którymi zamawiający będzie się kierował przy wyborze oferty, wraz z podaniem znaczenia tych kryteriów oraz sposobu oceny ofert
Rozdział XIII.	Informacja o formalnościach, jakie powinny zostać dopełnione po wyborze oferty w celu zawarcia umowy w sprawie zamówienia sektorowego
Rozdział XIV.	Wymagania dotyczące zabezpieczenia należytego wykonania umowy
Rozdział XV.	Środki ochrony prawnej
Rozdział XVI.	Jawność postępowania
Rozdział XVII.	Unieważnienie postępowania
Rozdział XVIII.	Opis przedmiotu zamówienia

ZAŁĄCZNIKI:

Załącznik nr 1	Formularz oferty cenowej
Załącznik nr 2	oświadczenie o spełnianiu warunków udziału w postępowaniu
Załącznik nr 3	oświadczenie o prowadzeniu działalności gospodarczej
Załącznik nr 4	wykaz wykonanych usług (prac podobnych)
Załącznik nr 5	wzór umowy wraz z zał. nr 1
Załącznik nr 6	dokumentacja techniczna

Rozdział I. Udostępnienie SP, wyjaśnienie treści SP oraz modyfikacja treści SP

1. Niniejsza SP dostępna jest na stronie internetowej zamawiającego: www.ts.szczecin.pl
2. Wykonawca może zwrócić się do zamawiającego o wyjaśnienie treści SP. Zamawiający udzieli wyjaśnień niezwłocznie, chyba że prośba o wyjaśnienie treści SP wpłynęła do zamawiającego na mniej niż 4 dni przed terminem składania ofert.
3. Przedłużenie terminu składania ofert nie wpływa na bieg terminu składania wniosku, o którym mowa w pkt 2.
4. Treść zapytań wraz z wyjaśnieniami zamawiający przekazuje wykonawcom, którzy zwrócili się o wyjaśnienie oraz udostępnia na stronie internetowej, bez ujawniania źródła zapytania.
5. W uzasadnionych przypadkach zamawiający może w każdym czasie przed upływem terminu do składania ofert zmodyfikować treść SP. Dokonaną modyfikację zamawiający zamieszcza na stronie internetowej.
6. Jeżeli modyfikacja treści SP prowadzi do zmiany treści ogłoszenia o zamówieniu, zamawiający zamieszcza ogłoszenie o zmianie ogłoszenia na stronie internetowej i tablicy ogłoszeń zamawiającego.

Rozdział II. Opis sposobu przygotowywania ofert

1. Na **oferte** składają się: oferta cenowa oraz wszystkie pozostałe wymagane dokumenty (w tym oświadczenia, załączniki itp.) zgodnie z rozdziałem IV SP.
2. Wykonawcy sporządzą oferty zgodnie z wymaganiami SP.
3. Oferta cenowa musi być sporządzona na formularzu oferty, według wzoru stanowiącego **załącznik nr 1** do SP.
4. Oferta musi być sporządzona w języku polskim, na maszynie do pisania, komputerze lub ręcznie długopisem.
5. Oferta musi być podpisana przez osoby upoważnione do składania oświadczeń woli w imieniu wykonawcy. Upoważnienie do podpisania oferty musi być dołączone do oferty, **w oryginale lub kopii poświadczonej za zgodność z oryginałem przez notariusza**, o ile nie wynika ono z innych dokumentów załączonych przez wykonawcę.
6. W przypadku, gdy wykonawca składa kopię jakiegoś dokumentu, musi być ona poświadczona za zgodność z oryginałem przez wykonawcę (wykonawca składa własnoręczny podpis poprzedzony dopiskiem „za zgodność”), z zastrzeżeniem pkt 5, 18 oraz 20 pkt 2) lit. c) niniejszego rozdziału. Jeżeli do reprezentowania wykonawcy upoważnione są łącznie dwie lub więcej osób, kopie dokumentów muszą być potwierdzone za zgodność z oryginałem przez te osoby.
7. Jeżeli któryś z wymaganych dokumentów składanych przez wykonawcę jest sporządzony w języku obcym dokument taki należy złożyć wraz z tłumaczeniem na język polski poświadczonym przez wykonawcę. Dokumenty sporządzone w języku obcym bez wymaganych tłumaczeń nie będą brane pod uwagę.
8. Zaleca się, aby wszystkie strony oferty były ponumerowane. Ponadto, wszelkie miejsca, w których wykonawca naniósł zmiany, muszą być przez niego parafowane.
9. Wykonawca składa tylko jedną ofertę.
10. Zamawiający nie dopuszcza składania ofert wariantowych.
11. Zamawiający nie dopuszcza składania ofert częściowych. Oferta musi obejmować całość zamówienia określonego przez zamawiającego.
12. Zamawiający nie przewiduje udzielania zamówień uzupełniających.
13. Wykonawca ponosi wszelkie koszty związane z przygotowaniem i złożeniem oferty.
14. Zaleca się, aby wykonawca zamieścił ofertę w zewnętrznej i wewnętrznej kopercie z tym, że:
 - 1) zewnętrzna koperta powinna być oznaczona w następujący sposób: **Tramwaje Szczecińskie Sp. z o.o., ul. Klonowica 5, 71-241 Szczecin, przetarg nieograniczony sektorowy, „oferta na modernizację wózków napędowych do wagonów tramwajowych typu TATRA KT4Dt i T6A2 na potrzeby Tramwajów Szczecińskich Sp. z o.o. w Szczecinie”** oraz **„nie otwierać przed 04.06.2018r. godz. 11.30”** - bez nazwy i pieczętki wykonawcy;
 - 2) koperta wewnętrzna powinna zawierać ofertę i być zaadresowana na wykonawcę, tak aby można było odesłać ofertę w przypadku jej wpłynięcia po terminie.
15. Jeżeli oferta wykonawcy nie będzie oznaczona w sposób wskazany w pkt 14, zamawiający nie będzie ponosić żadnej odpowiedzialności za nieterminowe wpłynięcie oferty.
16. Wykonawca może wprowadzić zmiany oraz wycofać złożoną przez siebie ofertę tylko przed terminem składania ofert.
 - 1) w przypadku wycofania oferty, wykonawca składa pisemne oświadczenie, że ofertę swą wycofuje, w zamkniętej kopercie zaadresowanej jak w pkt 14 ppkt 1) z dopiskiem „wycofanie”.

Sprawa nr 7/ZS/DZ/2018

- 2) w przypadku zmiany oferty, wykonawca składa pisemne oświadczenie, iż ofertę swą zmienia, określając zakres i rodzaj tych zmian, a jeśli oświadczenie o zmianie pociąga za sobą konieczność wymiany czy też przedłożenia nowych dokumentów – wykonawca winien dokumenty te złożyć.
Powyższe oświadczenie i ew. dokumenty należy zamieścić w kopercie wewnętrznej i zewnętrznej, oznaczonych jak w rozdziale II pkt 14 ppkt 1) i 2) przy czym koperta zewnętrzna powinna mieć dopisek „zmiany”.
17. Wykonawcy mogą składać oferty wspólne. Składając ofertę wspólną ustanawiają pełnomocnika do reprezentowania ich w postępowaniu albo do reprezentowania ich w zawarciu umowy.
 18. Pełnomocnictwo, o którym mowa w pkt 17 musi znajdować się w ofercie wspólnej wykonawców. **Pełnomocnictwo musi być złożone w oryginale lub kopii poświadczonej za zgodność z oryginałem przez notariusza.**
 19. Pełnomocnik pozostaje w kontakcie z zamawiającym w toku postępowania; zwraca się do zamawiającego z wszelkimi sprawami i do niego zamawiający kieruje informacje, korespondencję, itp.
 20. Oferta wspólna, składana przez dwóch lub więcej wykonawców, powinna spełniać następujące wymagania:
 - 1) oferta wspólna powinna być sporządzona zgodnie z SP;
 - 2) sposób składania dokumentów w ofercie wspólnej:
 - a) dokumenty dotyczące własnej firmy, takie jak np.: odpis z właściwego rejestru itp. – składa każdy z wykonawców składających ofertę wspólną we własnym imieniu;
 - b) dokumenty wspólne takie jak np.: formularz oferty cenowej, oświadczenie o spełnianiu warunków udziału w postępowaniu, wykaz wykonanych usług (prac podobnych) itp., składa pełnomocnik wykonawców w imieniu wszystkich wykonawców składających ofertę wspólną,
 - c) kopie dokumentów dotyczących każdego z wykonawców składających ofertę wspólną muszą być poświadczone za zgodność z oryginałem przez osobę lub osoby upoważnione do reprezentowania tych wykonawców (a nie np. pełnomocnika konsorcjum).
 21. Wykonawcy składający ofertę wspólną ponoszą solidarną odpowiedzialność za wykonanie umowy i wniesienie zabezpieczenia należytego wykonania umowy.
 22. Przed podpisaniem umowy (w przypadku wygrania postępowania) wykonawcy składający ofertę wspólną będą mieli obowiązek przedstawić zamawiającemu umowę konsorcjum, zawierającą co najmniej:
 - 1) zobowiązanie do realizacji wspólnego przedsięwzięcia gospodarczego obejmującego swoim zakresem realizację przedmiotu zamówienia,
 - 2) zobowiązanie do ponoszenia solidarnej odpowiedzialności wobec zamawiającego wynikającej ze złożenia wspólnej oferty jak i tytułu zawarcia następnie umowy z zamawiającym,
 - 3) określenie zakresu działania poszczególnych stron umowy,
 - 4) czas obowiązywania umowy, który nie może być krótszy, niż okres obejmujący realizację zamówienia oraz czas trwania gwarancji jakości i rękojmi.
 23. Oferta składana przez wspólników spółki cywilnej winna być podpisana zgodnie z zasadami reprezentacji obowiązującymi w spółce cywilnej.
 24. Jeżeli wykonawca ma siedzibę lub miejsce zamieszkania poza terytorium Rzeczypospolitej Polskiej, zamiast dokumentu, o którym mowa w rozdziale IV pkt 1 ppkt 2) SP składa dokument lub dokumenty, wystawione w kraju, w którym ma siedzibę lub miejsce zamieszkania, potwierdzające odpowiednio, że nie otwarto jego likwidacji ani nie ogłoszono upadłości.
 25. Dokumenty, o których mowa w pkt 24, powinny być wystawione nie wcześniej niż 6 miesięcy przed upływem terminu składania ofert.
 26. Jeżeli w kraju pochodzenia osoby lub w kraju, w którym wykonawca ma siedzibę lub miejsce zamieszkania, nie wydaje się dokumentów o których mowa w pkt 24, zastępuje się je dokumentem zawierającym oświadczenie złożone przed notariuszem, właściwym organem sądowym, administracyjnym albo organem samorządu zawodowego lub gospodarczego odpowiednio kraju pochodzenia osoby lub kraju, w którym wykonawca ma siedzibę lub miejsce zamieszkania. Przepis pkt 25 stosuje się odpowiednio.

Rozdział III. Opis warunków udziału w postępowaniu oraz opis sposobu dokonywania oceny spełnienia tych warunków

1. O udzielenie zamówienia sektorowego mogą się ubiegać wykonawcy, którzy:
 - 1) posiadają uprawnienia do wykonywania określonej działalności lub czynności, jeżeli przepisy prawa nakładają obowiązek ich posiadania;
 - 2) posiadają wiedzę i doświadczenie: - warunek zostanie uznany przez zamawiającego za spełniony, jeżeli wykonawcy wykażą, że wykonali należycie w okresie ostatnich trzech lat przed upływem terminu składania ofert, a jeżeli okres prowadzenia działalności jest krótszy – w tym okresie, **usługę (pracę podobną) polegającą na: wykonaniu w ilości minimum dwóch (2) sztuk nowych wózków**

Sprawa nr 7/ZS/DZ/2018

napędowych z przeznaczeniem do wagonów tramwajowych lub wykonaniu modernizacji lub remoncie oraz wykazaniu ich bezawaryjnej eksploatacji przez okres co najmniej 12 miesięcy. Zamawiający uzna warunek za spełniony, gdy usługa określona powyżej była wykonana w ramach jednej lub dwóch usług/umów. W przypadku składania oferty wspólnej ww. warunek wykonawcy mogą spełniać łącznie;

- 3) dysponują odpowiednim potencjałem technicznym oraz osobami zdolnymi do wykonania zamówienia;
- 4) oferują usługi spełniające wymagania określone przez zamawiającego.

Rozdział IV. Wykaz oświadczeń i dokumentów, jakie mają dostarczyć wykonawcy w celu potwierdzenia spełnienia warunków udziału w postępowaniu

1. Każdy z wykonawców w celu wykazania spełniania warunków udziału w postępowaniu, o których mowa w rozdz. III pkt 1 ma obowiązek złożyć następujące oświadczenia i dokumenty:

- 1) pisemne **oświadczenie** według wzoru stanowiącego **załącznik nr 2 do SP**; w przypadku składania oferty wspólnej ww. oświadczenie składa pełnomocnik w imieniu wykonawców składających ofertę wspólną;
- 2) **aktualny odpis z właściwego rejestru** lub z **centralnej ewidencji i informacji o działalności gospodarczej**, jeżeli odrębne przepisy wymagają wpisu do rejestru lub ewidencji, wystawione nie wcześniej niż 6 miesięcy przed upływem terminu składania ofert; ponadto pisemne **oświadczenie o prowadzeniu działalności gospodarczej** (czy osoba wykonująca działalność gospodarczą jest wspólnikiem spółki cywilnej – dotyczy tylko osoby prowadzącej działalność gospodarczą) według wzoru stanowiącego **załącznik nr 3 do SP**; w przypadku składania oferty wspólnej ww. dokumenty składa każdy z wykonawców składających ofertę wspólną;
- 3) **wykaz wykonanych usług (prac podobnych)** w zakresie niezbędnym do wykazania spełnienia warunku wiedzy i doświadczenia w okresie ostatnich trzech lat przed upływem terminu składania ofert, a jeżeli okres prowadzenia działalności jest krótszy – w tym okresie, z podaniem przedmiotu, podmiotu zlecającego usługę, daty i miejsca wykonania usługi oraz potwierdzeniem bezawaryjnej eksploatacji wózków przez okres co najmniej 12 miesięcy według wzoru stanowiącego **załącznik nr 4 do SP, ponadto dokumenty (np. referencje) potwierdzające wykonanie nowych wózków napędowych lub modernizację lub remont oraz ich bezawaryjną eksploatację przez okres min. 12 miesięcy.**
W przypadku składania oferty wspólnej, wykonawcy składający ofertę wspólną składają jeden wspólny ww. wykaz.

Ocena spełniania warunków udziału w postępowaniu zostanie dokonana na podstawie dokumentów złożonych przez wykonawcę, na zasadzie SPEŁNIA/NIE SPEŁNIA.

2. Ponadto wykonawcy mają dołączyć do oferty następujące dokumenty:

- 1) ofertę cenową zgodnie z Rozdziałem II pkt 3 SP; w przypadku składania oferty wspólnej należy złożyć jeden dokument;
 - 2) odpowiednie pełnomocnictwa; tylko w sytuacjach określonych w Rozdziale II pkt 5 zdanie 2 SP, pkt 18 oraz 20 ppkt 2) lit. b) niniejszej SP. Wspólnicy spółki cywilnej – celem ustalenia zasad reprezentacji – składają umowę spółki cywilnej (wraz z aneksami – jeżeli występują);
 - 3) oświadczenie według wzoru stanowiącego załącznik nr 1 do SP wskazujące część zamówienia, której wykonanie wykonawca powierzy podwykonawcom (jeżeli wykonawca przewiduje udział podwykonawców); w przypadku składania oferty wspólnej należy złożyć jeden dokument.
3. Dokumenty, o których mowa w pkt 1 ppkt 2) i 3) składane są w oryginale lub w kopii poświadczonej za zgodność z oryginałem przez wykonawcę (wykonawca składa własnoręczny podpis poprzedzony dopiskiem „za zgodność”). Jeżeli do reprezentowania wykonawcy upoważnione są łącznie dwie lub więcej osób, kopie dokumentów muszą być potwierdzone za zgodność z oryginałem przez te osoby.
4. Oświadczenia, o których mowa w pkt 1 ppkt 1) i 2), oraz pełnomocnictwo, o którym mowa w pkt 2 ppkt 2), muszą być złożone w oryginale lub kopii poświadczonej za zgodność z oryginałem przez notariusza.
5. Zamawiający zastrzega sobie prawo wezwania wykonawcy do złożenia wyjaśnień dotyczących treści złożonych ofert oraz załączonych do nich dokumentów, w tym do uzupełnień oświadczeń i dokumentów, jeżeli nie zostały załączone do oferty lub jeżeli załączone do oferty oświadczenia i dokumenty zawierają błędy.

Rozdział V. Informacja o sposobie porozumiewania się zamawiającego z wykonawcami oraz przekazywania oświadczeń i dokumentów

1. Zamawiający urzęduje w następujących dniach (pracujących) i godzinach: od poniedziałku do piątku w godz. od 7:00 do 15:00.

Sprawa nr 7/ZS/DZ/2018

2. Oświadczenia, wnioski, zawiadomienia oraz informacje zamawiający i wykonawca przekazują **pisemnie**, z zastrzeżeniem pkt 3.
3. Zamawiający dopuszcza porozumiewanie się za pomocą **faksu oraz e-maila**, przy przekazywaniu następujących dokumentów:
 - 1) informacje o wszczęciu postępowania,
 - 2) pytania i wyjaśnienia dotyczące treści SP,
 - 3) wniosek wykonawcy o przekazanie informacji z otwarcia ofert, oraz odpowiedź zamawiającego,
 - 4) wezwanie do wyjaśnienia i wyjaśnienie treści oferty,
 - 5) wezwanie do wyjaśnienia i wyjaśnienia dotyczące oświadczeń i dokumentów, o których mowa w rozdz. IV SP,
 - 6) wezwanie kierowane do wykonawców na podstawie § 56 ust. 1 pkt 2) oraz § 56 ust. 2 Regulaminu,
 - 7) informacja o poprawieniu oczywistych omyłek rachunkowych, z uwzględnieniem konsekwencji rachunkowych dokonanych poprawek, oczywistych omyłek pisarskich i innych omyłek polegających na niezgodności oferty z SP, niepowodujących istotnych zmian treści oferty,
 - 8) wniosek zamawiającego o wyrażenie zgody na przedłużenie terminu związania ofertą oraz odpowiedź wykonawcy,
 - 9) oświadczenie wykonawcy o przedłużeniu terminu związania ofertą,
 - 10) zawiadomienie o wyborze najkorzystniejszej oferty, oraz o wykonawcach, których oferty zostały pominięte w ocenie,
 - 11) zawiadomienie o unieważnieniu postępowania.

Uwaga.

Przy przekazywaniu korespondencji drogą e-mail należy dokument przygotowany i podpisany przez osobę upoważnioną do reprezentacji zeskanować i przesłać na wskazany adres.

4. Jeżeli zamawiający lub wykonawca przekazują oświadczenia, wnioski, zawiadomienia oraz informacje faksem albo e-mailem, każda ze stron na żądanie drugiej niezwłocznie potwierdza fakt ich otrzymania. W przypadku przekazywania dokumentów faksem lub e-mailem dowód transmisji danych oznacza, że wykonawca otrzymał korespondencję w momencie jej przekazania przez zamawiającego, niezależnie od ewentualnego potwierdzenia faktu jej otrzymania. Zamawiający nie ponosi odpowiedzialności za niesprawne działanie urządzeń wykonawcy.
5. Postępowanie odbywa się w języku polskim w związku z czym wszelkie pisma, dokumenty, oświadczenia itp. składane w trakcie postępowania między zamawiającym a wykonawcami muszą być sporządzone w języku polskim.
6. Adres do korespondencji jest zamieszczony na pierwszej stronie niniejszej SP. Zamawiający wymaga, aby wszelkie pisma związane z postępowaniem były kierowane wyłącznie na ten adres.

Rozdział VI. Wskazanie osób uprawnionych do porozumiewania się z wykonawcami

1. Zamawiający nie zamierza zwoływać zebrania wykonawców.
2. Osobą uprawnioną do bezpośredniego kontaktowania się z wykonawcami jest **p. Anna Antosik-Stemplowska** od poniedziałku do piątku, w godz. **7:00 – 15:00**, tel. /faks 91 /31 14 147, czynny całą dobę, adres e-mail: **pretargi@ts.szczecin.pl**.

Rozdział VII. Termin wykonania zamówienia. Gwarancja.

1. Wymagany przez zamawiającego termin wykonania całości zamówienia: od dnia zawarcia umowy do **18 grudnia 2018 roku**.
2. Wykonawca zobowiązany jest wykonać dla zamawiającego modernizację 8 sztuk wózków napędowych, o których mowa w rozdziale XVIII, według nw. harmonogramu:

Nr partii	Liczba wózków do modernizacji w ramach partii	Typ wózka	Termin wydania wózków do modernizacji	Termin odbioru zmodernizowanych wózków
1	2	T6A2	Do 21 dni od zawarcia umowy	07.08.2018r.
2	2	KT4Dt	21.08.2018r.	21.09.2018r.
3	2	KT4Dt	05.10.2018r.	06.11.2018r.
4	2	KT4Dt	19.11.2018r.	18.12.2018r.

Sprawa nr 7/ZS/DZ/2018

3. Wymagany przez zamawiającego **minimalny okres gwarancji na usługi objęte przedmiotem zamówienia wynosi – 36 miesięcy** od daty odbioru końcowego. Wykonawca może zaproponować dłuższy okres gwarancji maksymalnie do 60 m-cy, oświadczając się w tej kwestii w ofercie cenowej. Podany przez wykonawcę okres gwarancji będzie podlegał ocenie zgodnie z kryteriami oceny ofert. Zamawiający pominie ofertę wykonawcy, jeżeli wykonawca nie poda w ofercie okresu gwarancji lub poda krótszy okres gwarancji od okresu minimalnego wskazanego przez zamawiającego.
4. Okres rękojmi na wykonane usługi równy jest okresowi gwarancji wskazanemu w pkt 3.

Rozdział VIII. Termin związania ofertą

1. Wykonawca jest związany ofertą przez okres 40 dni.
2. Bieg terminu związania ofertą rozpoczyna się wraz z upływem terminu składania ofert.

Rozdział IX. Miejsce oraz termin składania i otwarcia ofert

1. Ofertę należy złożyć w spółce Tramwaje Szczecińskie Sp. z o.o. w Szczecinie, w kancelarii spółki ul. Klonowica 5, pok. Nr **40**, w terminie do dnia **04.06.2018**, do godz. **11:00**.
2. Za termin złożenia oferty uważa się termin jej wpłynięcia do zamawiającego.
3. Wykonawca otrzyma pisemne potwierdzenie złożenia oferty.
4. Oferty będą podlegać rejestracji przez zamawiającego. Każda przyjęta oferta zostanie opatrzona adnotacją określającą dokładny termin przyjęcia oferty tzn. datę kalendarzową oraz godzinę i minutę, w której została przyjęta. Do czasu otwarcia ofert, będą one przechowywane w sposób gwarantujący ich nienaruszalność.
5. Otwarcie ofert odbędzie się w dniu **04.06.2018.**, o godz. **11:30** w spółce Tramwaje Szczecińskie Sp. z o.o. w Szczecinie, ul. Klonowica 5, pokój nr 103 (I piętro).
6. Postępowanie o udzielenie zamówienia jest przeprowadzane przez komisję sektorową powołaną Pismem Okólnym Prezesa Zarządu Nr 9/DZ/2018 z dnia 21 maja 2018r.
7. Postępowanie toczyć się będzie z podziałem na część: jawną i niejawną.
8. Zamawiający bezpośrednio przed otwarciem ofert poda kwotę, jaką zamierza przeznaczyć na sfinansowanie zamówienia. Następnie, zamawiający otworzy koperty z ofertami i ogłosi nazwę (firmę) i adres (siedzibę) wykonawcy, którego oferta jest otwierana, a także informacje dotyczące ceny oferty. W kolejności będą otwierane oferty z oznaczeniem „wycofane”, następnie z oznaczeniem „zmiana” (jeżeli wystąpiły). Pozostałe oferty będą otwierane zgodnie z kolejnością wpływu.

Rozdział X. Wymagania dotyczące wadium

W niniejszym postępowaniu zamawiający nie przewiduje wniesienia wadium.

Rozdział XI. Opis sposobu obliczenia ceny

1. Cena podana w formularzu oferty (załącznik nr 1 do SP) stanowi wynagrodzenie ryczałtowe i musi obejmować wszystkie koszty, opłaty i podatki związane z wykonaniem przedmiotu zamówienia oraz inne niezbędne koszty, o których mowa w § 6 ust. 3 wzoru umowy stanowiącego zał. nr 5 do SP. Zamawiający nie może być zobowiązany do ponoszenia jakichkolwiek dodatkowych kosztów związanych z działaniem lub zaniechaniem wykonawcy.
2. Wykonawca powinien w formularzu oferty podać cenę łączą brutto za realizację przedmiotu zamówienia oraz cenę jednostkową (netto i brutto) remontowanych wózków.
3. Ceny, o których mowa w punkcie 2 należy podać w walucie PLN cyfrowo z dokładnością do dwóch miejsc po przecinku, oraz słownie.
4. Rozliczenie między zamawiającym a wykonawcą będzie dokonane w walucie PLN.
5. Ceny muszą być wyrażone w złotych polskich niezależnie od wchodzących w jej skład elementów. Tak obliczone ceny będą brane pod uwagę przez komisję sektorową w trakcie wyboru najkorzystniejszej oferty.
6. Zamawiający poprawi w ofercie oczywiste omyłki rachunkowe, z uwzględnieniem konsekwencji rachunkowych dokonanych poprawek – niezwłocznie zawiadamiając o tym wykonawcę, którego oferta została poprawiona.
7. Zastosowanie przez wykonawcę stawki podatku VAT od towarów i usług niezgodnej z obowiązującymi

Sprawa nr 7/ZS/DZ/2018

przepisami spowoduje pominięcie oferty.

8. W przypadku, gdy złożona zostanie oferta, której wybór będzie prowadzić do powstania obowiązku podatkowego zamawiającego zgodnie z przepisami o podatku od towarów i usług w zakresie dotyczącym wewnątrzspółnotowego nabycia towarów, zamawiający w celu oceny takiej oferty – doliczy do przedstawionej ceny podatek od towarów i usług, który miałby obowiązek wpłacić zgodnie z obowiązującymi przepisami.

Rozdział XII. Opis kryteriów, którymi zamawiający będzie się kierował przy wyborze oferty, wraz z podaniem znaczenia tych kryteriów oraz sposobu oceny ofert

1. Wybór oferty najkorzystniejszej zostanie dokonany według następujących kryteriów oceny ofert:

1) **kryterium: „Cena” (C) – 80 %**

Sposób przyznania punktów w kryterium: „cena” (C):

$$\frac{\text{cena najniższa}}{\text{cena oferty ocenianej}} \times 100 \text{ pkt} \times \text{znaczenie kryterium } 80 \%$$

Jako cenę służącą do obliczenia punktów w kryterium „cena” zamawiający przyjmie cenę podaną w ofercie wykonawcy, stanowiącą cenę za wykonanie całego przedmiotu zamówienia.

2) **kryterium: „Okres gwarancji” (G) – 20%**

Sposób przyznania punktów w kryterium „okres gwarancji”:

$$\frac{\text{okres gwarancji oferty ocenianej}}{\text{najdłuższy okres gwarancji – 60 m-y}} \times 100 \text{ pkt.} \times \text{znaczenie kryterium } 20\%$$

Uwaga:

Minimalny okres gwarancji na usługi objęte przedmiotem zamówienia nie może być krótszy niż 36 miesięcy od daty odbioru końcowego przez zamawiającego. Wymagany przez zamawiającego maksymalny okres gwarancji wynosi 60 m-cy. Jeżeli wykonawca w swojej ofercie, zaproponuje okres gwarancji dłuższy niż 60 miesięcy, do oceny ofert w kryterium „okres gwarancji” zostanie mu policzony okres 60 miesięcy jako maksymalny zgodny z żądaniem i możliwościami zamawiającego. Zamawiający pominie ofertę wykonawcy, jeżeli wykonawca nie poda w ofercie okresu gwarancji lub poda krótszy okres gwarancji od okresu minimalnego wskazanego przez zamawiającego.

$$S = C + G$$

2. Komisja sektorowa oceni oferty sumując punkty uzyskane z poszczególnych kryteriów. Największa liczba punktów (**S**) wliczonych w powyższy sposób decyduje o uznaniu oferty za najkorzystniejszą.
3. Jeżeli nie można dokonać wyboru oferty najkorzystniejszej ze względu na to, że dwie lub więcej ofert przedstawia taki sam bilans ceny i innych kryteriów oceny ofert, zamawiający spośród tych ofert wybierze ofertę z najniższą ceną.
4. W toku badania i oceny ofert zamawiający może żądać od wykonawców wyjaśnień dotyczących treści złożonych ofert, oświadczeń i dokumentów potwierdzających spełnianie warunków udziału w postępowaniu zgodnie z zapisem rozdz. IV pkt 5.
5. W przypadku konieczności uzupełnienia oświadczeń lub dokumentów, lub jeżeli załączone do oferty zawierają błędy, zamawiający może wyznaczyć wykonawcy termin na ich uzupełnienie pod rygorem pominięcia oferty przy dokonywaniu wyboru oferty najkorzystniejszej (także w sytuacji niepodpisania oferty lub niewłaściwego jej podpisania).
6. Zamawiający poprawi w tekście oferty oczywiste omyłki rachunkowe, z uwzględnieniem konsekwencji rachunkowych dokonanych poprawek, niezwłocznie zawiadamiając o tym wykonawcę, którego oferta została poprawiona.
7. Zamawiający pominie ofertę wykonawcy przy dokonywaniu wyboru oferty najkorzystniejszej, jeżeli:

Sprawa nr 7/ZS/DZ/2018

- 1) wykonawca w wyznaczonym przez zamawiającego terminie nie złoży wyjaśnień lub nie uzupełni wymaganych dokumentów i oświadczeń,
 - 2) treść oferty nie odpowiada treści SP,
 - 3) oferta jest niepodpisana lub niewłaściwie podpisana,
 - 4) zawiera błędy w obliczeniu ceny,
 - 5) oferta zawiera rażąco niską cenę w stosunku do przedmiotu zamówienia,
 - 6) jest nieważna na podstawie odrębnych przepisów.
8. Oferty nie pominięte zostaną poddane procedurze oceny zgodnie z kryteriami oceny ofert określonymi w SP.
 9. Zamawiający wybierze ofertę najkorzystniejszą na podstawie kryteriów oceny ofert określonych w SP.
 10. Niezwłocznie po wyborze najkorzystniejszej oferty zamawiający zawiadomi wykonawców, którzy złożyli oferty o:
 - 1) wyborze najkorzystniejszej oferty, podając nazwę (firmę) albo imię i nazwisko, siedzibę albo miejsce zamieszkania i adres wykonawcy, którego ofertę wybrano, uzasadnienie jej wyboru, oraz nazwy (firmy) albo imiona i nazwiska, siedziby albo miejsca zamieszkania i adresy wykonawców, którzy założyli oferty a także punktację przyznaną ofertom w każdym kryterium oceny ofert i łączną punktację;
 - 2) wykonawcach, których oferty zostały pominięte, podając uzasadnienie faktyczne i prawne.
 11. Jeżeli wykonawca, którego oferta została wybrana, uchyla się od zawarcia umowy w sprawie zamówienia sektorowego, zamawiający może wybrać ofertę najkorzystniejszą spośród pozostałych ofert bez przeprowadzania ich ponownego badania i oceny, chyba że zamawiający postanowi unieważnić postępowanie zgodnie z zapisem ujętym w rozdz. XVII SP.
 12. Zamawiający zwróci wykonawcom, których oferty nie zostały wybrane, na ich wniosek, złożone przez nich plany, projekty, rysunki, modele, próbki, wzory, programy komputerowe oraz inne podobne materiały.

Rozdział XIII. Informacja o formalnościach, jakie powinny zostać dopełnione po wyborze oferty w celu zawarcia umowy w sprawie zamówienia sektorowego

1. Zamawiający zawiera umowę w sprawie zamówienia sektorowego w terminie nie krótszym niż **dwa** dni od przesłania zawiadomienia o wyborze oferty faksem lub e-mailem.
2. Do zawarcia umowy w sprawie zamówienia sektorowego wymagana jest forma pisemna pod rygorem nieważności.
3. Umowa zawierana jest w okresie związania ofertą. Przedłużenie terminu związania ofertą następuje na wniosek zamawiającego lub samodzielnie przez wykonawcę.
4. Umowa zawierana jest w siedzibie zamawiającego. Na wniosek wykonawcy, zamawiający może przesłać umowę do podpisu poprzez placówkę pocztową operatora wyznaczonego.
5. Zawarta umowa będzie jawna i będzie podlegała udostępnianiu na zasadach określonych w przepisach o dostępie do informacji publicznej.

Rozdział XIV. Wymagania dotyczące zabezpieczenia należytego wykonania umowy

W niniejszym postępowaniu zamawiający nie wymaga zabezpieczenia należytego wykonania umowy.

Rozdział XV. Środki ochrony prawnej

W postępowaniu o udzielenie zamówienia sektorowego wykonawcom nie przysługują środki ochrony prawnej.

Rozdział XVI. Jawność postępowania

1. Wykonawca może zastrzec w ofercie nie później niż w terminie składania ofert, że oferta zawiera informacje stanowiące tajemnicę przedsiębiorstwa w rozumieniu przepisów o zwalczaniu nieuczciwej konkurencji, które nie mogą być udostępniane. Informacje te nie będą ujawnione.
2. W przypadku zastrzeżenia informacji wykonawca ma obowiązek wydzielić z oferty informacje stanowiące tajemnicę jego przedsiębiorstwa i oznaczyć je klauzulą „*nie udostępniać. Informacje stanowią tajemnicę przedsiębiorstwa w rozumieniu art. 11 ust. 4 ustawy z dnia 16 kwietnia 1993r. o zwalczaniu nieuczciwej konkurencji (tekst jedn.: Dz. U. z 2018r., poz. 419)*”.

Sprawa nr 7/ZS/DZ/2018

3. Wykonawca nie może zastrzec jednakże następujących informacji: nazwy (firmy) oraz adresu, ceny, terminu wykonania zamówienia i warunków płatności zawartych w ofercie, a także tych informacji zawartych w dokumentach, które stanowiąc będą podstawę do kryterium oceny ofert.
4. W sytuacji, gdy wykonawca w treści oferty (załącznik nr 1) nie złoży oświadczenia (poprzez właściwe podkreślenie), czy oferta nie zawiera, bądź zawiera informacje stanowiące tajemnicę przedsiębiorstwa w rozumieniu przepisów o zwalczaniu nieuczciwej konkurencji zamawiający uzna, że oferta nie zawiera informacji stanowiących tajemnicę przedsiębiorstwa.
5. Z przebiegu postępowania o udzielenie zamówienia sektorowego zamawiający sporządza protokół.
6. Protokół postępowania wraz z załącznikami jest jawny. Protokół i załączniki do protokołu udostępnia się na wniosek, po dokonaniu wyboru najkorzystniejszej oferty lub unieważnieniu postępowania, z tym że oferty udostępnia się od chwili ich otwarcia, po sprawdzeniu przez zamawiającego zastrzeżenia, o którym mowa w pkt 1 - 3.
7. Inne poza wymienionymi dokumenty nie podlegają udostępnieniu w żadnym czasie ani w jakiegokolwiek części.
8. Dokumenty, o których mowa w pkt 6, udostępnia się wyłącznie w siedzibie zamawiającego. Udostępnianie odbywa się na miejscu w Sekcji Zamówień Publicznych. Polega ono na okazaniu ww. dokumentów do wglądu i do ewentualnego sporządzenia notatek. Zamawiający nie ma obowiązku powielania udostępnianych materiałów.
9. W celu uzyskania wglądu w akta postępowania należy zgłosić ten zamiar faksem na nr 91/31-14-147 oraz uzgodnić termin z sekretarzem komisji wymienionym w SP. Wskazane jest, żeby osoby przybyłe – jeśli nie są właścicielami firmy lub członkami jej władz – okazały stosowne upoważnienie.

Rozdział XVII. Unieważnienie postępowania

1. Zamawiający uprawniony jest do unieważnienia postępowania o udzielenie zamówienia sektorowego w każdym czasie bez podania przyczyny.
2. O unieważnieniu postępowania lub odpowiednio jego części zamawiający zawiadomi równocześnie wszystkich wykonawców, którzy:
 - 1) ubiegali się o udzielenie zamówienia – w przypadku unieważnienia postępowania przed upływem terminu składania ofert,
 - 2) złożyli oferty – w przypadku unieważnienia postępowania po upływie terminu składania ofert.
3. Informację o unieważnieniu postępowania zamieszcza się również na tablicy ogłoszeń oraz na stronie internetowej.

Rozdział XVIII. Opis przedmiotu zamówienia

1. Przedmiot zamówienia:

- 1) Przedmiotem zamówienia jest wykonanie modernizacji 8 sztuk wózków napędowych do wagonów tramwajowych typu Tatra, w tym: 6 sztuk typu KT4Dt i 2 sztuki typu T6A2.
- 2) Nazwa i kod CPV: Usługi w zakresie napraw i konserwacji taboru kolejowego – 50222000-7.

2. Zakres zamówienia:

A – Zakres modernizacji wózków napędowych:

- 1) Wymiana elementów przekładni napędowej na nowe – wg rysunków w załączniku nr 6 do SP pn. Dokumentacja techniczna (dalej – rysunki w załączniku):

a) oś napędowa Tatra z piastą	(wg rys. Tech 01.03.2016, T/BVG-01.01)
b) para stożkowa: - koło talerzowe - wałek stożkowy zakończony zębikiem	(wg rys. 2500-0400-0120) (wg rys. 2500-0300-0120)
c) koła zębate walcowe do przekładni KT4Dt: - koło zębate czołowe - zębik czołowy	(wg rys. Tech 04.02.2018) (wg rys. Tech 03.02.2018)
d) koła zębate walcowe do przekładni T6A2: - koło zębate czołowe - zębik czołowy	(wg rys. Tech 02.04.2018) (wg rys. Tech 01.04.2018)

Sprawa nr 7/ZS/DZ/2018

e) łożyska i nakrętka łożyskowa - nakrętka okrągła rowkowa	- łożysko 32212A FAG lub 32212 SKF lub 32212 Timken; - łożysko T7FC055 FAG lub T7FC055 SKF lub F7FC055/JW5549/10 Timken; - łożysko NUP 2217 EMAC3 FAG lub NUP 2217 EMA/C3; - łożysko BS2-6016 SKF; - łożysko 6222MAC3E14S FAG lub 6222MA.C3 SKF; - nakrętka okrągła rowkowa KMTA 10 SKF.
f) tuleja łożyskowa niedzielona wałka pośredniego	(wg rys. Tech 01.10.2015)
g) tuleja łożyskowa wałka wejściowego	- 2500 ϕ 145 (wg rys. Tech 02.10.2015) lub (w zależności od wykonania w danej przekładni) - 2501 ϕ 150 (wg rys. Tech 02.11.2015)
h) kołnierz labiryntowy	- 2500 ϕ 145 (wg rys. Tech 03.10.2015) lub (w zależności od wykonania w danej przekładni) - 2501 ϕ 150 (wg rys. Tech 03.11.2015)
i) kołnierz labiryntowy	(wg rys. Tech 01.09.2016)
j) kołnierz labiryntowy	(wg rys. Tech 01.10.2016)
k) pierścień labiryntowy wałka koła zębatego czołowego	(wg rys. Tech. 01.02.2018)
l) flansa wałka koła zębatego czołowego	(wg rys. Tech. 02.02.2018)
m) pierścień labiryntowy – strona mniejsza koła zębatego	(wg rys. Tech 02.10.2016)
n) pierścień labiryntowy – strona koła talerzowego	(wg rys. Tech 02.09.2016)
o) tarcza uszczelniająca	(wg rys. 2500-0400-0500)
p) pokrywa osi napędowej	(wg rys. Tech 03.08.2016)
q) uszczelnienie labiryntowe osi	(wg rys. Tech 02.08.2016)
r) odrzutnik oleju	(wg rys. Tech 03.11.2016)
s) pierścień kolektora	(wg rys. Tech 01.08.2016)
t) szczotka zerująca M83 (39x24x70)	o wymiarach (39x24x70)
u) tuleja dystansowa	(wg rys. Tech 02.11.2016)
v) uszczelnienia gumowe i silikonowe	
w) smar o parametrach nie gorszych niż zalecany przez producenta: BP ENERGREASE LS – EP3	do jednej przekładni ok. 1 kg
x) obręcze kół biegowych wraz z: - pierścieniem gumowym pod obręcz koła, - śrubami mocującymi, - korkami zaślepiającymi śruby mocujące, - wysoce elastycznymi linkami uziemiającymi	Tech 01.11.2013
y) pozostałe części wg potrzeb	

- 2) modernizacja zawieszenia hamulca szynowego – rysunki w załączniku;
- 3) wymiana elementów hamulca szynowego FC34 na nowe:
 - a) płozy hamulca szynowego FC 34,
 - b) zaczep boczny,
 - c) pozostałe elementy hamulca szynowego FC 34 – wymiana wg potrzeb;
- 4) wymiana elementów układu hamulca postojowego na nowe:
 - a) elementy aktywatora LA20 – wg potrzeb,
 - b) elementy mechanizmu szczękowego:
 - okładziny cierne – nowe,
 - pozostałe elementy – według potrzeb;
- 5) wymiana pozostałych elementów wyposażenia wózka napędowego na nowe:
 - a) wszystkie elementy gumowe i metalowo gumowe,
 - b) wały napędowe kardana,
 - c) amortyzatory,
 - d) instalacja elektryczna wraz z osłonami ochronnymi,
 - e) skrzynki zaciskowe 24V/600V - wg potrzeb,
 - f) pozostałe elementy wg potrzeb;
- 6) remont silników trakcyjnych TE023 w zakresie:
 - a) impregnacja uzwojeń stojana i wirnika,

Sprawa nr 7/ZS/DZ/2018

- b) toczenie komutatora,
 - c) łożysk tocznych – wymiana na nowe,
 - d) wymiana izolatorów i szczotkotrzymaczy wg potrzeb,
 - e) szczotki węglowe – wymiana na nowe,
 - f) bęben hamulca szczękowego - wymiana na nowy (wymiar fi 280),
 - g) śruby pasowane bębna hamulca szczękowego – wymiana na nowe,
 - h) przewody zasilające zakończone końcówkami kablowymi – wymiana na nowe,
 - i) pozostałe elementy wg potrzeb;
- 7) modernizacja mieszka wentylacyjnego – rysunki w załączniku;
- 8) modernizacja błotników - rysunki w załączniku.

B – Zakończenie modernizacji każdego wózka napędowego musi być potwierdzone protokołem odbioru, do którego dołączone będą:

- 1) do każdej osi napędowej:
 - a) świadectwo odbioru 3.1 wg normy PN-EN 10204 (dalej świadectwo odbioru 3.1),
 - b) protokół badań ultradźwiękowych,
 - c) świadectwo jakości wydane przez producenta osi;
- 2) do każdej partii łożysk:
 - a) certyfikat pochodzenia łożysk z wyszczególnieniem ich rodzaju wystawiony przez producenta,
 - b) świadectwo jakości wystawione przez autoryzowanego dystrybutora;
- 3) do każdej pary stożkowej:
 - a) świadectwo odbioru 3.1,
 - b) dokument zawierający parametry odchyłek montażowych wykonania pary stożkowej wystawiony przez producenta,
 - c) świadectwo jakości wydane przez producenta;
- 4) do każdego elementu z uzębieniem walcowym:
 - a) świadectwo odbioru 3.1,
 - b) świadectwo jakości wydane przez producenta;
- 5) do każdej obręczy:
 - a) karta gwarancyjna,
 - b) świadectwo odbioru 3.1,
 - c) karta kontroli technicznej, w której m.in. zawarte będą informacje:
 - numer rysunku wg, którego wykonano obręcz,
 - wymiary rysunkowe i ich odchyłki,
 - dla każdej obręczy należy podać jej numer, wymiary rzeczywiste, twardość, numer wytopu, gatunek stali, numer świadectwa odbioru 3.1;
- 6) do wszystkich pozostałych, wymienionych na nowe elementów metalowych wózka:
 - a) świadectwo odbioru 3.1,
 - b) certyfikaty lub świadectwa jakości wystawione przez producenta;
- 7) do wszystkich wyrobów gumowych, metalowo gumowych i smaru certyfikat lub świadectwo jakości wystawione przez producenta;
- 8) do każdego wózka protokoły z wykonania pomiarów geometrii oraz prób napędowych zmodernizowanego wózka zgodnie z załącznikiem nr 1 do wzoru umowy;
- 9) świadectwo jakości malowania przekładni, w którym zawarta będzie informacja o rodzaju użytych farb (podkładowej i nawierzchniowej) oraz metody ich nakładania;
- 10) do każdej przekładni protokół z dostarczenia (zwrotu) starych części.

C – Przedmiot umowy musi być wykonany zgodnie z obowiązującymi normami jakościowymi, warunkami technicznymi i wytycznymi obowiązującymi dla tego rodzaju urządzeń.

D – Uwagi dotyczące przedmiotu zamówienia:

- 1) Podane przez zamawiającego w pkt 2 lit A ppkt 1) w tabeli lit. e) – nazwy własne łożysk i nakrętki okrągłej rowkowej oraz lit. w) nazwa własna smaru, wynikają z dokumentacji technicznej producenta wagonów tramwajowych. Wykonawca ma obowiązek zastosować towary wg wskazania zamawiającego, ponieważ zastosowanie innych towarów nie wskazanych w dokumentacji technicznej producenta wagonów tramwajowych może skutkować dużymi stratami finansowymi związanymi z uszkodzeniem łożysk oraz innych części przekładni wagonu, a co za tym idzie mieć bezpośredni wpływ na bezpieczeństwo przewozu pasażerów.

Sprawa nr 7/ZS/DZ/2018

- 2) Wykonawca może użyć smar równoważny do smaru podanego w tabeli lit. w) pod warunkiem, że smar zaproponowany przez wykonawcę, będzie o parametrach nie gorszych niż smar podany przez producenta wagonów tramwajowych.
3. Zamówienie nie jest udzielane w częściach.
4. Szczegółowe warunki realizacji przedmiotu umowy zawarte są we wzorze umowy – załączniku nr 5 do SP. Wykonawcę obowiązuje należyta staranność przy realizacji zobowiązań umowy.
5. Wykonawca ma obowiązek zawrzeć umowę zgodnie ze wzorem umowy, o którym mowa w pkt 4.

Członkowie komisji sektorowej:

1. przewodniczący komisji
2. członek komisji
3. członek komisji
4. sekretarz komisji

PREZES ZARZĄDU

Krzysztof Wawrzyniak

(zatwierdził w imieniu zamawiającego)

Załącznik nr 1 do SP

.....
(pieczęć wykonawcy)

FORMULARZ OFERTY CENOWEJ

Ja (My), niżej podpisany (ni)
działając w imieniu i na rzecz :

.....
(pełna nazwa wykonawcy)

.....
(adres siedziby wykonawcy)

REGON Nr NIP

Nr konta bankowego:

nr telefonu nr faxu

e-mail

w odpowiedzi na ogłoszenie o przetargu nieograniczonym sektorowym na:

„modernizację wózków napędowych do wagonów tramwajowych typu TATRA KT4Dt i T6A2 na potrzeby Tramwajów Szczecińskich Sp. z o.o. w Szczecinie”,

składam(y) niniejszą ofertę.

1. Oferuję(my) wykonanie zamówienia zgodnie z opisem przedmiotu zamówienia i na warunkach płatności określonych w SP **za cenę łączną brutto (wynagrodzenie) w wysokości:** zł (słownie:) w tym:

Tabela

Wyszczególnienie	j.m.	ilość	Cena jednostkowa netto w PLN	Cena jednostkowa brutto w PLN	Cena łączna brutto w PLN (3 x 5)	Stawka podatku VAT w %
1	2	3	4	5	6	7
Modernizacja wózków napędowych do wagonów tramwajowych typu Tatra KT4Dt i T6A2	szt.	8				

2. Oferuję(my) udzielenie **gwarancji na okres** miesięcy od daty odbioru końcowego (nie mniej niż 36 m-cy, maksymalnie 60 m-cy).
3. Oświadczam(y), że zamówienie zrealizuję/zrealizujemy w terminie wskazanym przez zamawiającego w rozdz. VII i XVIII SP.
4. Oświadczam(y), że jestem/jesteśmy związani niniejszą ofertą przez okres **40** dni od upływu terminu składania ofert.
5. Oświadczam(y), że w razie wybrania mojej/naszej oferty zobowiązuję(my) się do podpisania umowy na warunkach zawartych we wzorze umowy dołączonym do SP oraz w miejscu i terminie określonym przez zamawiającego.
6. Oświadczam(y), że powierzę/powierzymy podwykonawcom wykonanie następującej części zamówienia:

.....
.....

(jeżeli wykonawca przewiduje udział podwykonawców).

Sprawa nr 7/ZS/DZ/2018

7. Oświadczam(y), że oferta nie zawiera/ zawiera (właściwie podkreślić) informacji stanowiących tajemnicę przedsiębiorstwa w rozumieniu przepisów o zwalczaniu nieuczciwej konkurencji. Informacje takie zawarte są w następujących dokumentach:

.....

Uzasadnienie, iż zastrzeżone informacje stanowią tajemnicę przedsiębiorstwa:

.....

.....

Uwaga! W przypadku braku wykazania, że informacje zastrzeżone stanowią tajemnicę przedsiębiorstwa lub niewystarczającego uzasadnienia, informacje te zostaną uznane za jawne.

Ofertę składam(y) na kolejno ponumerowanych stronach.

Na ofertę składają się :

- 1.
- 2.
- 3.
- 4.
- 5.

....., dn.

.....
(podpis(y) osób uprawnionych
do reprezentacji wykonawcy)

Załącznik nr 2 do SP

.....
 (pieczęć wykonawcy)

**OŚWIADCZENIE
 O SPEŁNIANIU WARUNKÓW UDZIAŁU W POSTĘPOWANIU**

Ja (My), niżej podpisany (ni)
 działając w imieniu i na rzecz :

.....
 (pełna nazwa wykonawcy)

.....
 (adres siedziby wykonawcy)

w odpowiedzi na ogłoszenie o przetargu nieograniczonym sektorowym na:

**„modernizację wózków napędowych do wagonów tramwajowych typu TATRA KT4Dt
 i T6A2 na potrzeby Tramwajów Szczecińskich Sp. z o.o. w Szczecinie”,**

oświadczam(my), że wykonawca, którego reprezentuję(jemy):

1. posiada uprawnienia do wykonywania określonej działalności lub czynności, jeżeli przepisy prawa nakładają obowiązek ich posiadania;
2. posiada odpowiednią wiedzę i doświadczenie;
3. dysponuje odpowiednim potencjałem technicznym oraz osobami zdolnymi do wykonania zamówienia;
4. oferuje usługi spełniające wymagania określone przez zamawiającego.

....., dn.

.....
 (podpis(y) osób uprawnionych do reprezentacji wykonawcy,
 w przypadku oferty wspólnej - podpis pełnomocnika wykonawców)

.....
(pieczęć wykonawcy)

**OŚWIADCZENIE
O PROWADZENIU DZIAŁALNOŚCI GOSPODARCZEJ**

Ja, niżej podpisany
działając w imieniu i na rzecz :

.....
(pełna nazwa wykonawcy)

.....
(adres siedziby wykonawcy)

w odpowiedzi na ogłoszenie o przetargu nieograniczonym sektorowym na:

**„modernizację wózków napędowych do wagonów tramwajowych typu TATRA KT4Dt
i T6A2 na potrzeby Tramwajów Szczecińskich Sp. z o.o. w Szczecinie”,**

oświadczam, że:

1. prowadzę działalność gospodarczą pod firmą;*
2. prowadzę działalność gospodarczą w formie spółki cywilnej pod firmą
.....*

* niepotrzebne skreślić

....., dn.

.....
(podpis osoby uprawnionej do reprezentacji wykonawcy)

.....
(pieczęć wykonawcy)

WYKAZ WYKONANYCH USŁUG (PRAC PODOBNYCH)

Ja (My), niżej podpisany (ni)
działając w imieniu i na rzecz:

.....
(pełna nazwa wykonawcy)

.....
(adres siedziby wykonawcy)

w odpowiedzi na ogłoszenie o przetargu nieograniczonym sektorowym na:

„modernizację wózków napędowych do wagonów tramwajowych typu TATRA KT4Dt i T6A2 na potrzeby Tramwajów Szczecińskich Sp. z o.o. w Szczecinie”,

Lp.	*Opis usługi (pracy) podobnej do przedmiotu zamówienia (minimum 2 sztuki wózków napędowych do wagonów tramwajowych)	Podmiot zlecający usługę	Data wykonania usługi (dzień-m-c-rok)	Miejsce wykonania usługi	*Potwierdzenie bezawaryjnej eksploatacji przez okres min. 12 m-cy

*** Uwaga:**

Do wykazanych usług (prac podobnych do przedmiotu zamówienia) należy załączyć dokumenty (np. referencje) potwierdzające **należyte wykonanie: nowych wózków napędowych do wagonów tramwajowych lub modernizacji lub remontu oraz ich bezawaryjną eksploatację przez okres min. 12 miesięcy.**

..... dnia

.....
(podpis(y) osób uprawnionych do reprezentacji wykonawcy,
w przypadku oferty wspólnej – podpis pełnomocnika
wykonawców)

Wzór umowy

UMOWA Nr .../TS/DZ/.../2018
na modernizację wózków napędowych do wagonów tramwajowych typu Tatra KT4Dt i T6A2
na potrzeby Tramwajów Szczecińskich Sp. z o.o. w Szczecinie

zawarta w dniu w Szczecinie pomiędzy:

Tramwajami Szczecińskimi Sp. z o.o.

z siedzibą przy ul. Klonowica 5, 71-241 Szczecin,

wpisaną do rejestru przedsiębiorców Krajowego Rejestru Sądowego, prowadzonego przez Sąd Rejonowy Szczecin – Centrum w Szczecinie, Wydział XIII Gospodarczy Krajowego Rejestru Sądowego, pod nr 0000323711, NIP 3020000476, REGON 320604492, wysokość kapitału zakładowego 81.499.500,00 zł, którą reprezentuje:

Krystian Wawrzyniak – Prezes Zarządu

zwaną w treści umowy **Zamawiającym**

a

firmą

z siedzibą

działającą na podstawie

.....

posiadającą numer NIP

REGON.....

reprezentowaną przez

zwaną/zwanym w treści umowy **Wykonawcą**.

Umowa niniejsza zawarta została w wyniku przeprowadzenia postępowania o udzielenie zamówienia sektorowego w trybie przetargu nieograniczonego sektorowego w sprawie oznaczonej przez **Zamawiającego nr 7/ZS/DZ/2018**.

Przedmiotowe postępowanie udzielane jest:

- 1) z wyłączeniem przepisów ustawy z dnia 29 stycznia 2004r. – Prawo zamówień publicznych (tekst jedn.: Dz. U. z 2017r., poz. 1579 ze zm.), zwanej dalej Pzp., na podstawie art. 133 ust. 1 Pzp.,
- 2) w celu wykonywania działalności obsługi sieci świadczących publiczne usługi w zakresie transportu tramwajowego, o którym mowa w art. 132 ust. 1 pkt 5) Pzp.,
- 3) wyłącznie na zasadach podanych w specyfikacji przetargowej (dalej SP) oraz Regulaminie udzielania zamówień w Spółce Tramwaje Szczecińskie Sp. z o.o. w Szczecinie stanowiącym załącznik nr 1 do Zarządzenia nr 4/GZ/2014 Prezesa Zarządu Spółki Tramwaje Szczecińskie Spółka z ograniczoną odpowiedzialnością w Szczecinie z dnia 14 kwietnia 2014r., ze zm.

Postępowanie zakończono wyborem oferty niniejszego **Wykonawcy**.

PRZEDMIOT UMOWY**§ 1.**

1. Na podstawie niniejszej umowy Wykonawca zobowiązuje się wykonać dla Zamawiającego modernizację 8 sztuk wózków napędowych do wagonów tramwajowych typu Tatra w tym: 6 sztuk typu KT4Dt i 2 sztuki typu T6A2, zwaną dalej modernizacją, a Zamawiający zobowiązuje się do zapłaty wynagrodzenia.
2. Szczegółowy opis modernizacji zawarto w Specyfikacji Przetargowej w sprawie oznaczonej przez Zamawiającego nr 7/ZS/DZ/2018, zwanej dalej SP, i zostały one potwierdzone w ofercie Wykonawcy.
3. Wykonawca zobowiązany jest wraz z zmodernizowanymi wózkami zwrócić Zamawiającemu komplet części wymienionych w wózkach w trakcie modernizacji (za wyjątkiem łożysk).

TERMIN WYKONANIA UMOWY**§ 2.**

1. Wykonawca zobowiązuje się wykonać dla Zamawiającego modernizację 8 sztuk wózków, z zastrzeżeniem wskazanych w poniższej tabeli terminów wydania Wykonawcy i zwrotu Zamawiającemu określonej liczby wózków.

Nr partii	Liczba wózków do modernizacji w ramach partii	Typ wózka	Termin wydania wózków do modernizacji	Termin odbioru zmodernizowanych wózków
1	2	T6A2	Do 21 dni od zawarcia umowy	07.08.2018r.
2	2	KT4Dt	21.08.2018r.	21.09.2018r.
3	2	KT4Dt	05.10.2018r.	06.11.2018r.
4	2	KT4Dt	19.11.2018r.	18.12.2018r.

2. Termin wydania do modernizacji pierwszej partii wózków jest terminem maksymalnym, w którym Zamawiający wyda Wykonawcy tę partię wózków. Jeżeli Wykonawca nie poinformuje Zamawiającego zgodnie z § 3 ust. 2 o wcześniejszym terminie, w którym stawi się u Zamawiającego celem wydania mu pierwszej partii wózków do modernizacji, Zamawiający postawi do dyspozycji Wykonawcy tę partię wózków w dniu r.¹
3. W związku z koniecznością zapewnienia przez Zamawiającego odpowiedniego urządzenia niezbędnego dla przechowywania wagonu tramwajowego, z którego wymontowane są przeznaczone do modernizacji wózki, wydanie Wykonawcy trzeciej partii wózków uzależnione jest od zwrotu wózków zmodernizowanych z partii drugiej.
4. W razie niewykonania lub nienależytego wykonania przez Wykonawcę obowiązków wynikających z niniejszej umowy (dot. to również obowiązków z gwarancji i rękojmi), pomimo wcześniejszego pisemnego wezwania przez Zamawiającego do ich wykonania, Zamawiający może zachowując roszczenia o zapłatę kar umownych i odszkodowania, wykonać określoną czynność na koszt Wykonawcy bez upoważnienia sądu.

ZASADY ODBIORU I ZWROTU WÓZKÓW

§ 3.

1. Wykonawca wykona modernizację w ten sposób, że odbierze od Zamawiającego wózki przeznaczone do modernizacji, celem przeprowadzenia jej w odpowiednim miejscu, a następnie zwróci je Zamawiającemu.
2. Wykonawca z 2-dniowym wyprzedzeniem poinformuje Zamawiającego o dokładnej dacie, w której stawi się u Zamawiającego celem:
 - 1) wydania mu pierwszej partii wózków do modernizacji,
 - 2) zwrotu wózków zmodernizowanych i odbioru do modernizacji wózków z kolejnej partii,
 przesyłając informację e-mailem na każdy z następujących adresów: andjan@ts.szczecin.pl i katmar@ts.szczecin.pl.
3. Wózki wydawane będą Wykonawcy i zwracane Zamawiającemu partiami obejmującymi wskazaną w § 2 ust. 1 liczbę wózków przeznaczonych do modernizacji, bez możliwości pojedynczego wydawania lub zwrotu wózków i innych odstępstw od tej zasady.
4. Miejscem odbioru i zwrotu wózków są Tramwaje Szczecińskie Sp. z o.o. – Zajezdnia Pogodno, al. Wojska Polskiego 200, 71-256 Szczecin lub inne miejsce wskazane przez Zamawiającego.
5. Wydanie i zwrot wózków odbywa się w dni robocze u Zamawiającego w godzinach od 6:30 do 12:00.
6. Wszelkie koszty związane z odebraniem i zwrotem wózków, w szczególności koszty transportu i ewentualnego ubezpieczenia, leżą po stronie Wykonawcy.
7. Wykonawcę obciąża ryzyko utraty lub uszkodzenia wózków wydanych mu przez Zamawiającego.

KONTROLA PROCESU MODERNIZACJI

§ 4.

1. Na etapie procesu modernizacji, Zamawiającemu przysługuje prawo do kontroli terminowości i jakości jego wykonania.
2. W trakcie kontroli przebiegu procesu modernizacji Zamawiający może sporządzać stosowną dokumentację wideo oraz fotograficzną.
3. Nieprawidłowości stwierdzone przez Zamawiającego na etapie kontroli procesu modernizacji przedmiotu umowy muszą zostać usunięte przez Wykonawcę przed zwrotem zmodernizowanych wózków Zamawiającemu.
4. Terminy kontroli zostaną ustalone przez Strony umowy w trakcie procesu modernizacji.

¹ Wpisać datę adekwatną do 21 dni od zawarcia umowy.

Sprawa nr 7/ZS/DZ/2018

5. Strony umowy ponoszą we własnym zakresie koszty swojego uczestnictwa w kontroli.
6. Z przeprowadzonych kontroli będą sporządzone przez Zamawiającego pisemne protokoły i przekazywane do wiadomości Wykonawcy.

ODBIÓR PRZEDMIOTU UMOWY

§ 5.

1. Wykonawca wraz z zmodernizowanymi wózkami dostarczy Zamawiającemu dla każdego wózka następujące dokumenty sporządzone w języku polskim:
 - 1) do każdej osi napędowej:
 - a) świadectwo odbioru 3.1 wg normy PN-EN 10204 (dalej świadectwo odbioru 3.1),
 - b) protokół badań ultradźwiękowych,
 - c) świadectwo jakości wydane przez producenta osi,
 - 2) do każdej partii łożysk:
 - a) certyfikat pochodzenia łożysk z wyszczególnieniem ich rodzaju wystawiony przez producenta,
 - b) świadectwo jakości wystawione przez autoryzowanego dystrybutora ,
 - 3) do każdej pary stożkowej:
 - a) świadectwo odbioru 3.1,
 - b) dokument zawierający parametry odchyłek montażowych wykonania pary stożkowej wystawiony przez producenta,
 - c) świadectwo jakości wydane przez producenta,
 - 4) do każdego elementu z uzębieniem walcowym:
 - a) świadectwo odbioru 3.1,
 - b) świadectwo jakości wydane przez producenta,
 - 5) do każdej obręczy:
 - a) karta gwarancyjna,
 - b) świadectwo odbioru 3.1,
 - c) karta kontroli technicznej, w której m.in. zawarte będą informacje:
 - numer rysunku wg, którego wykonano obręcz,
 - wymiary rysunkowe i ich odchyłki,
 - dla każdej obręczy należy podać jej numer, wymiary rzeczywiste, twardość, numer wytopu, gatunek stali, numer świadectwa odbioru 3.1,
 - 6) do wszystkich pozostałych, wymienionych na nowe elementów metalowych wózka:
 - a) świadectwo odbioru 3.1,
 - b) certyfikaty lub świadectwa jakości wystawione przez producent
 - 7) do wszystkich wyrobów gumowych, metalowo gumowych i smaru certyfikat lub świadectwo jakości wystawione przez producenta,
 - 8) do każdego wózka protokoły z wykonania pomiarów geometrii oraz prób napędowych zmodernizowanego wózka zgodnie z załącznikiem nr 1 do umowy,
 - 9) świadectwo jakości malowania przekładni, w którym zawarta będzie informacja o rodzaju użytych farb (podkładowej i nawierzchniowej) oraz metody ich nakładania,
 - 10) do każdej przekładni protokół z dostarczenia (zwrotu) starych części.
2. Zamawiający odmówi dokonania odbioru wózka, dla którego Wykonawca nie dostarczy dokumentów, o których mowa w ust. 1.
3. Wózek musi być pomalowany w kolorze szarym RAL 7012.
4. Po dostarczeniu Zamawiającemu każdej partii zmodernizowanych wózków oraz części, o których mowa w § 1 ust. 3, Zamawiający dokona wstępnego odbioru wózków polegającego na ilościowej i wizualnej ich weryfikacji. Na tę okoliczność sporządzony zostanie protokół odbioru wstępnego.
5. Odbiór końcowy każdej partii wózków dokonany zostanie po przeprowadzeniu przez Zamawiającego sprawdzenia działania wózków po ich zabudowie w składzie tramwajowym i bezawaryjnym przejechaniu 1000 km w ruchu liniowym. Sprawdzenie takie dokonane zostanie w terminie 14 dni od odbioru wstępnego. Na tę okoliczność sporządzony zostanie protokół odbioru końcowego.
6. Wykonawca ma prawo obecności przy czynnościach sprawdzenia działania wózków zgodnie z ust. 5.

WYNAGRODZENIE**§ 6.**

1. Za wykonanie modernizacji jednego wózka Zamawiający zapłaci Wykonawcy wynagrodzenie brutto wynoszące: – ²..... zł; (słownie: złotych 00/100), w tym podatek VAT zł; (słownie: złotych 00/100).
2. Wartość umowy określona jest do kwoty brutto wynoszącej zł; (słownie:..... złotych 00/100).
3. Wynagrodzenie określone w ust. 1 jest wynagrodzeniem ryczałtowym i obejmuje wszystkie koszty związane z realizacją przedmiotu umowy przez Wykonawcę, oraz inne koszty niezbędne do wykonania tego zobowiązania nawet, jeżeli nie zostały wyraźnie wyspecyfikowane w treści umowy, w szczególności:
 - 1) ewentualne opłaty celne, podatki,
 - 2) koszty sporządzenia dokumentacji,
 - 3) koszty zakupu części i materiałów,
 - 4) koszty transportu, ubezpieczenia, załadunku, rozładunku,
 - 5) i inne koszty związane z realizacją przedmiotowego zadania.

WARUNKI I TERMINY ZAPŁATY**§ 7.**

1. Zapłata wynagrodzenia następować będzie po odbiorze końcowym każdej partii wózków.
2. Dokonanie odbioru końcowego wszystkich wózków z danej partii stanowić będzie podstawę do wystawienia faktury przez Wykonawcę na podstawie, której Zamawiający dokona zapłaty.
3. Zamawiający dokona zapłaty w terminie 21 dni od doręczenia faktury, przelewem na rachunek bankowy Wykonawcy wskazany w treści faktur.
4. Za dzień zapłaty uważa się dzień obciążenia rachunku Zamawiającego.
5. Przelew wierzytelności przysługującej Wykonawcy wobec Zamawiającego może nastąpić wyłącznie za zgodą Zamawiającego wyrażoną na piśmie pod rygorem nieważności.
6. Z wynagrodzenia Wykonawcy Zamawiający może potrącić wszelkie roszczenia przysługujące mu na podstawie niniejszej umowy, w szczególności kary umowne oraz odszkodowanie.

WARUNKI GWARANCJI I RĘKOJMIA**§ 8.**

1. Na zmodernizowane wózki Wykonawca udziela Zamawiającemu gwarancji na okres³ miesięcy od odbioru końcowego.
2. W przypadku, gdy wada wózka ujawniona w okresie gwarancji skutkować będzie wyłączeniem wagonu tramwajowego z eksploatacji, okres gwarancji wskazany w ust. 1 ulega wydłużeniu o okres wyłączenia wagonu z eksploatacji w związku z usuwaniem wady.
3. W ramach gwarancji Wykonawca zobowiązany jest we własnym zakresie i na własny koszt usunąć wady ujawnione w okresie gwarancji. Usunięcie wady polega na dokonaniu naprawy lub wymiany wadliwych części wózka objętych zakresem modernizacji.
4. Zamawiający przesyła Wykonawcy zawiadomienie o wadzie faksem na nr Zgłoszenie wady następuje w dacie i godzinie ujawnionej na wydruku potwierdzającym transmisję danych z urzędnika Zamawiającego.
5. Wykonawca dokona usunięcia wady w terminie 7 dni kalendarzowych od zgłoszenia przez Zamawiającego wady. Jeżeli usunięcie wady w tym terminie nie będzie możliwe z przyczyn technologicznych lub innych niezależnych od Wykonawcy, Zamawiający może wyrazić zgodę na usunięcie wady w terminie dłuższym.
6. Usunięcie wady następuje u Zamawiającego. Jeżeli z przyczyn technologicznych usunięcie wady nie jest możliwe u Zamawiającego, Wykonawca za zgodą Zamawiającego dokona wymontowania wózka lub jej odpowiedniej części z wagonu tramwajowego i za pokwitowaniem zabierze ją celem usunięcia wady we właściwym miejscu, a następnie u Zamawiającego dokona odpowiedniego montażu.
7. Na okoliczność usunięcia wady a także innych ewentualnych podejmowanych przez strony czynności sporządzany jest pisemny protokół.

² § 6 ust. 1 i 2 – wpisać zgodnie z ofertą Wykonawcy

³ Wpisać zgodnie z ofertą Wykonawcy

Sprawa nr 7/ZS/DZ/2018

8. Upływ okresu gwarancji nie zwalnia Wykonawcy od wykonania obowiązków z tytułu gwarancji, jeżeli Zamawiający zawiadomi go o wadzie w okresie gwarancji.
9. Uprawnienia Zamawiającego z tytułu gwarancji mogą być wykonane niezależnie od uprawnień z tytułu rękojmi.
10. Ustawowy okres rękojmi na zmodernizowane wózki zostaje wydłużony i równy jest okresowi gwarancji ustalonemu dla każdego wózka zgodnie z ust. 1 i 2.

KARY UMOWNE; ODSZKODOWANIE UZUPEŁNIAJĄCE

§ 9.

1. Wykonawca zapłaci Zamawiającemu kary umowne:
 - 1) za każdy dzień zwłoki w wykonaniu modernizacji każdej partii wózków i zwrocie ich Zamawiającemu w terminach wskazanych w § 2 ust. 1 – w wysokości 0,5% wynagrodzenia netto przewidzianego za modernizację wózków, których dotyczy zwłoka;
 - 2) za niezwrócenie Zamawiającemu kompletu części, o których mowa w § 1 ust. 3 – za każdy niezwrócony lub niepełny komplet w wysokości 10% wynagrodzenia netto za modernizację wózka;
 - 3) za każdy dzień zwłoki w usuwaniu wad w ramach gwarancji lub rękojmi – za każdy wadliwy wózek w wysokości 0,3% wynagrodzenia netto za modernizację wózka;
 - 4) w przypadku odstąpienia od umowy w całości lub w części będącego następstwem niewykonania lub nienależytego wykonania przez Wykonawcę obowiązków o charakterze niepieniężnym – w wysokości 10% wynagrodzenia netto za modernizację tych wózków, których dotyczy odstąpienie.
2. Podstawą do ustalenia wysokości kary umownej jest wynagrodzenie określone w § 6 ust. 1.
3. W przypadku, gdy szkoda przekroczy wysokość kary umownej, Zamawiającemu przysługuje prawo dochodzenia odszkodowania uzupełniającego.
4. W razie opóźnienia w zapłacie należnego wynagrodzenia, Zamawiający zapłaci Wykonawcy odsetki za opóźnienie w zapłacie.
5. Kary umowne są niezależne od siebie i kumulują się.

ZMIANA UMOWY

§ 10.

Zmiany treści umowy wymagają formy pisemnej pod rygorem nieważności.

PRAWO WŁAŚCIWE, SĄD WŁAŚCIWY

§ 11.

1. Umowa niniejsza podlega prawu polskiemu i zgodnie z nim powinna być interpretowana.
2. W sprawach nie uregulowanych niniejszą umową mają zastosowanie przepisy Kodeksu cywilnego.
3. W przypadku sporów lub rozbieżności, dla interpretacji uprawnień i obowiązków Stron umowy ustala się poniższą kolejność dokumentów:
 - 1) niniejsza Umowa,
 - 2) SP wraz z załącznikami,
 - 3) oferta Wykonawcy.
4. Sprawy sporne związane z realizacją niniejszej umowy, zostaną poddane rozstrzygnięciu przez sąd powszechny właściwy dla siedziby Zamawiającego.

POSTANOWIENIA DODATKOWE

§ 12.

1. Podane w umowie adresy oraz numery telefonów zawierają dane właściwe do dokonywania skutecznych doręczeń.
2. W przypadku zmiany danych, o których mowa w ust. 1 każda ze Stron zobowiązana jest niezwłocznie powiadomić o tym fakcie drugą Stronę na piśmie za potwierdzeniem doręczenia takiego zawiadomienia.
3. W przypadku uchybienia obowiązkowi, o którym mowa w ust. 2 doręczenie dokonane zgodnie z danymi ostatnio wskazanymi przez Strony będzie uznane za skuteczne.

INFORMACJA PUBLICZNA

§ 13.

Niniejsza umowa stanowi informację publiczną w rozumieniu art. 1 ustawy z dnia 6 września 2001r. o dostępie do informacji publicznej i podlega udostępnieniu na zasadach i w trybie określonych w ww. ustawie.

POSTANOWIENIE KOŃCOWE
§ 14.

Umowa sporządzona została w dwóch jednobrzmiących egzemplarzach, po jednym egzemplarzu dla każdej ze Stron.

ZAMAWIAJĄCY**WYKONAWCA**

**Załącznik nr 1
do umowy nr .../TS/DZ/.../2018
na modernizację wózków napędowych
do wagonów tramwajowych
typu Tatra KT4Dt i T6A2
na potrzeby Tramwajów Szczecińskich Sp. z o.o. w Szczecinie**

**PROTOKOŁY Z WYKONANIA POMIARÓW GEOMETRII
ORAZ PRÓB NAPĘDOWYCH ZMODERNIZOWANEGO WÓZKA**

Formularz pomiarów kontrolnych wózków wagonu Tatra KT4Dt / T6

Dane identyfikacyjne

Typ wagonu:Tatra KT4Dt / T6 (*)	Numer wózka
--	----------------------

Nr zestawu kołowego 1	
Nr silnika zestawu 1	Nr przekładni zestawu 1
Nr obręczy (<i>strona tulei krótkiej</i>)	Nr obręczy (<i>strona tulei długiej</i>)
Nr luzownika zestawu 1	

Nr zestawu kołowego 2	
Nr silnika zestawu 2	Nr przekładni zestawu 2
Nr obręczy (<i>strona tulei krótkiej</i>)	Nr obręczy (<i>strona tulei długiej</i>)
Nr luzownika zestawu 2	

Nr hamulca szynowego (strona lewa)	Nr hamulca szynowego (strona prawa)
Nr amortyzatora (strona lewa)	Nr amortyzatora (strona prawa)

(*) – niepotrzebne skreślić

Wszelkie prawa majątkowe do niniejszego dokumentu przysługują wyłącznie Tramwajom Szczecińskim Sp. z o.o. Przekazywanie, wykorzystywanie w jakikolwiek sposób tego dokumentu oraz informacji o jego treści bez pisemnej zgody Tramwajów Szczecińskich Sp. z o.o. jest zabronione. Podstawa prawna: ustawa z dnia 30 czerwca 2000 r. Prawo własności przemysłowej (Dz. U. 2001 r. Nr 49 poz. 508 z późniejszymi zmianami) oraz ustawa o prawie autorskim i pokrewnych (Dz. U. 1994 r. Nr 24 poz. 83 z późniejszymi zmianami).

Pomiary wózków Tatra KT4Dt i T6 inspekcja E v09 -bez oznacz załączników

Wynik pomiarówObciążenie wstępne $2 \times F_2 = 150 \text{ kN}$ Obciążenie kontrolne $2 \times F_1 = 70 \text{ kN}$

	a1	a2	a3	a4	b1	b2	b3	b4	d1	d2
Wartość nominalna [mm]	40				12				335	
Odchyłki: górna / dolna [mm]	+4 / -6				0 / -4				+15 / 0	
Wartość zmierzona [mm]										
	Różnica $c_1 - c_2$		Różnica $x_1 - x_2$		e1		e2		f1	f2
Wartość nominalna [mm]	0				1065				1385	
Odchyłki: górna / dolna [mm]	+2 / -2				+2 / -2				+2 / -2	
Wartość zmierzona [mm]										

	Wysokość łożyska stożkowego obrotnicy g [mm]
Wartość nominalna [mm]	
Odchyłki: górna / dolna [mm]	
Wartość zmierzona [mm]	

Kąt pochylenia przekładni	Oś 1	Oś 2
Wartość nominalna [°]	8°	8°
Odchyłki: górna / dolna [°]	+12' / -12' lub +0,2° / -0,2°	+12' / -12' lub +0,2° / -0,2°
Wartość zmierzona [°]		

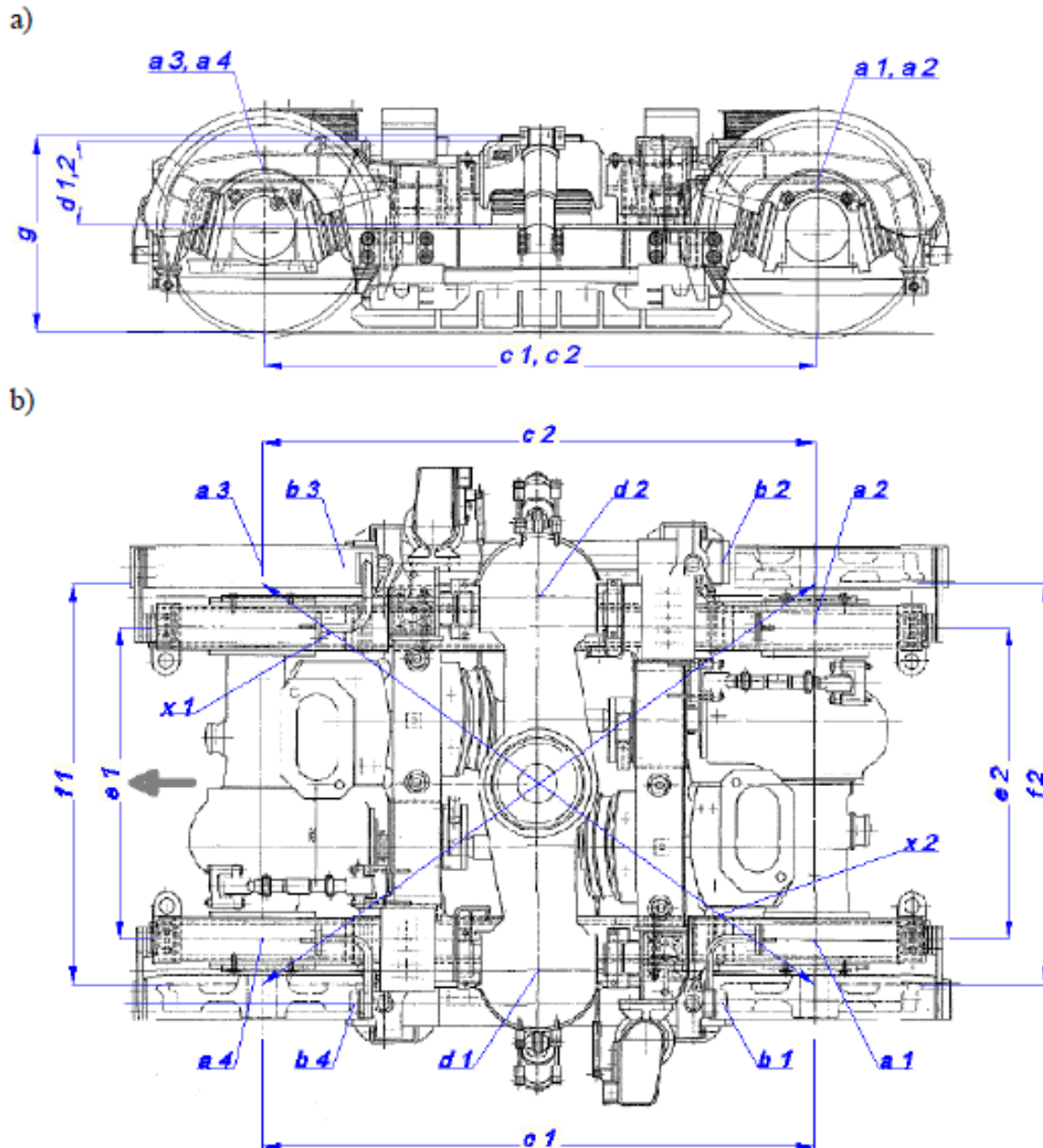
Data

Wykonał

Wszelkie prawa majątkowe do niniejszego dokumentu przysługują wyłącznie Tramwajom Szczecińskim Sp. z o.o. Przekazywanie, wykorzystywanie w jakikolwiek sposób tego dokumentu oraz informacji o jego treści bez pisemnej zgody Tramwajów Szczecińskich Sp. z o.o. jest zabronione. Podstawa prawna: ustawa z dnia 30 czerwca 2000 r. Prawo własności przemysłowej (Dz. U. 2001 r. Nr 49 poz. 508 z późniejszymi zmianami) oraz ustawa o prawie autorskim i pokrewnych (Dz. U. 1994 r. Nr 24 poz. 83 z późniejszymi zmianami).

Pomiary wózków Tatra KT4Dt i T6 inspekcja E v09 -bez oznacz załączników

Wytyczne wykonania pomiarów wózków wagonów Tatra KT4Dt / T6



Rys. 1. Schemat rysunkowy pomiarów wózka wagonu Tatra KT4Dt/T6
a) widok z boku, b) widok z góry

Wszelkie prawa majątkowe do niniejszego dokumentu przysługują wyłącznie Tramwajom Szczecińskim Sp. z o.o. Przekazywanie, wykorzystywanie w jakikolwiek sposób tego dokumentu oraz informacji o jego treści bez pisemnej zgody Tramwajów Szczecińskich Sp. z o.o. jest zabronione. Podstawa prawna: ustawa z dnia 30 czerwca 2000 r. Prawo własności przemysłowej (Dz. U. 2001 r. Nr 49 poz. 508 z późniejszymi zmianami) oraz ustawa o prawie autorskim i pokrewnych (Dz. U. 1994 r. Nr 24 poz. 83 z późniejszymi zmianami).

Pomiary wózków Tatra KT4Dt i T6 inspekcja E v09 -bez oznacz załączników

Podstawy wykonania pomiarów

1. Pomiary dotyczą wózków wagonów Tatra KT4Dt/T6 i spełniają wymagania zawarte w dokumencie 1.605-04.20.10.0-00/2 Waggonbau Bautzen GmbH.
2. Pomiary należy wykonać na specjalnym stanowisku umożliwiającym obciążanie wózka w stanie wymontowanym z pudła wagonu.
3. Przed pomiarem właściwym ugięcia (sprężynowania) elementów wózka należy trzykrotnie obciążyć i odciążyć wózek siłą $2xF_2 = 150 \text{ kN}$. Do zbadania ugięcia zestawu sprężyn belki bujawkowej nie należy montować bloków gumowych zderzaka wzdłużnego belki ze względu na możliwość jej zakleszczenia.
4. Pomiaru właściwego dokonujemy przy obciążeniu wózka siłą $2xF_1 = 70 \text{ kN}$ pionowo w osi jego obrotu.

Oznaczenia i definicje wielkości mierzonych

- a1..a4 - ugięcie zawieszenia osi wózka na wkładkach metalowo – gumowych typu MEGI. Odległości „a” mierzy się pomiędzy ramą a maźnicą dla punktów od 1 do 4 (rys.1 i 2) przy obciążeniu wózka siłą $2xF_1 = 70 \text{ kN}$.



Rys. 2.

- b1..b4 - wysokość zawieszenia hamulca szynowego. Odległości „b” mierzy się pomiędzy hamulcem szynowym i szyną na końcach płozy hamulca, w punktach od 1 do 4 (rys.1 i 3), przy obciążeniu wózka siłą $2xF_1 = 70 \text{ kN}$.



Wszelkie prawa majątkowe do niniejszego dokumentu przysługują wyłącznie Tramwajom Szczecińskim Sp. z o.o. Przekazywanie, wykorzystywanie w jakikolwiek sposób tego dokumentu oraz informacji o jego treści bez pisemnej zgody Tramwajów Szczecińskich Sp. z o.o. jest zabronione. Podstawa prawna: ustawa z dnia 30 czerwca 2000 r. Prawo własności przemysłowej (Dz. U. 2001 r. Nr 49 poz. 508 z późniejszymi zmianami) oraz ustawa o prawie autorskim i pokrewnych (Dz. U. 1994 r. Nr 24 poz. 83 z późniejszymi zmianami).

Pomiary wózków Tatra KT4Dt i T6 inspekcja E v09 -bez oznacz załączników

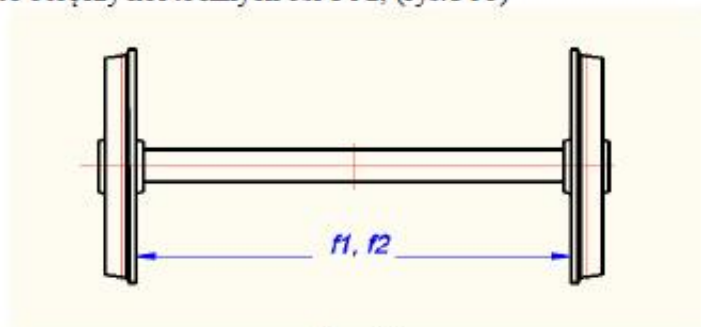
Rys. 3.

- c1, c2 - rozstaw osi po stronie lewej i prawej. Odległości „c” mierzy się pomiędzy osiami kół wózka po stronie lewej i prawej przy obciążeniu wózka siłą $2xF1= 70 \text{ kN}$ (rys.1).
- d1, d2 - wysokość zestawu sprężyn belki bujkowej wózka po stronie lewej i prawej. Odległości „d” mierzy się od krawędzi górnej belki bujkowej do górnej powierzchni ramy, po stronie lewej i prawej (rys. 1 i 4), przy obciążeniu wózka siłą $2xF1= 70 \text{ kN}$.



Rys. 4.

- f1, f2 - odległość obręczy kół tocznych osi 1 i 2, (rys.1 i 5)



Rys. 5.

- e1, e2 - rozstaw ramy przy osi 1 i 2. Odległości mierzone między środkami symetrii ramy w miejscu mocowania wspornika błotnika (rys.1 i 6).

Wszelkie prawa majątkowe do niniejszego dokumentu przysługują wyłącznie Tramwajom Szczecińskim Sp. z o.o. Przekazywanie, wykorzystywanie w jakikolwiek sposób tego dokumentu oraz informacji o jego treści bez pisemnej zgody Tramwajów Szczecińskich Sp. z o.o. jest zabronione. Podstawa prawna: ustawa z dnia 30 czerwca 2000 r. Prawo własności przemysłowej (Dz. U. 2001 r. Nr 49 poz. 508 z późniejszymi zmianami) oraz ustawa o prawie autorskim i pokrewnych (Dz. U. 1994 r. Nr 24 poz. 83 z późniejszymi zmianami).

Pomiary wózków Tatra KT4Dt i T6 inspekcja E v09 -bez oznacz załączników



Rys. 6.

x1, x2 - przekątne czworoboku utworzonego z odcinków równych odległościom $c1$, $f1$, $c2$ i $f2$ (rys. 1).

Kąt pochylenia przekładni – kąt pochylenia osi przekładni mierzony jako kąt zawarty pomiędzy poziomem a osią wałka wejściowego. Kąt dodatni to kąt mierzony od poziomu wałka wejściowego w górę.

Wszelkie prawa majątkowe do niniejszego dokumentu przysługują wyłącznie Tramwajom Szczecińskim Sp. z o.o. Przekazywanie, wykorzystywanie w jakikolwiek sposób tego dokumentu oraz informacji o jego treści bez pisemnej zgody Tramwajów Szczecińskich Sp. z o.o. jest zabronione. Podstawa prawna: ustawa z dnia 30 czerwca 2000 r. Prawo własności przemysłowej (Dz. U. 2001 r. Nr 49 poz. 508 z późniejszymi zmianami) oraz ustawa o prawie autorskim i pokrewnych (Dz. U. 1994 r. Nr 24 poz. 83 z późniejszymi zmianami).

Pomiary wózków Tatra KT4Dt i T6 inspekcja E v09 -bez oznacz załączników

Formularz prób napędowych zestawów kołowych i całych wózków wagonu Tatra KT4Dt / T6

Próby napędowe

Numer wózka		Wynik próby	
Nazwa próby	Kierunek obrotu	pozytywny	negatywny
Próba napędowa zestawu kołowego nr 1	Do przodu		
	Do tyłu		
Próba napędowa zestawu kołowego nr 2	Do przodu		
	Do tyłu		
Próba napędowa całego wózka	Do przodu		
	Do tyłu		

Wynik próby zaznaczyć znakiem X

Uwagi:

1. Próby napędowe zestawów kołowych wykonać na stanowisku kontrolnym wyposażonym w silnik elektryczny umożliwiający osiągnięcie obrotów osi zbliżonych do 450 obr./min. w dwóch przeciwnych kierunkach, po 10-15 min, bez obciążenia.
2. Próbę napędową całego wózka wykonać na stanowisku umożliwiający jednoczesne zasilanie i sterowanie silnikami trakcyjnymi. Stanowisko musi zapewniać osiągnięcie 450 obr./min. w dwóch przeciwnych kierunkach, po 10-15 min, bez obciążenia.

Data

Wykonał

Wszelkie prawa majątkowe do niniejszego dokumentu przysługują wyłącznie Tramwajom Szczecińskim Sp. z o.o. Przekazywanie, wykorzystywanie w jakikolwiek sposób tego dokumentu oraz informacji o jego treści bez pisemnej zgody Tramwajów Szczecińskich Sp. z o.o. jest zabronione. Podstawa prawna: ustawa z dnia 30 czerwca 2000 r. Prawo własności przemysłowej (Dz. U. 2001 r. Nr 49 poz. 508 z późniejszymi zmianami) oraz ustawa o prawie autorskim i pokrewnych (Dz. U. 1994 r. Nr 24 poz. 83 z późniejszymi zmianami).

Pomiary wózków Tatra KT4Dt i T6 inspekcja E v09 -bez oznacz załączników

**Formularz pomiarowy zestawów kołowych wózków wagonu
Tatra KT4Dt / T6**

Pomiar zestawu kołowego nr 1

Numer wózka	
Nr zestawu kołowego	
	Koło 1 (lewe)	Koło 2 (prawe)
Numer koła
	Średnica koła	
War. nominalna i odchyłki [mm]	700 (+1 / -1)	700 (+1 / -1)
Wartość zmierzona [mm]
	Bicie boczne	
Wartość maksymalna [mm]	0,7	0,7
Wartość zmierzona [mm]
	Długość osi	
War. nominalna i odchyłki [mm]	1615 (+0,4 / -0,4)	
Wartość zmierzona [mm]	
	Rozstaw obręczy kół (pomiar wg zał. 4.2, rys.5)	
War. nominalna i odchyłki [mm]	1385 (+2 / -2)	
Wartość zmierzona [mm]	

Data

Wykonał

Wszelkie prawa majątkowe do niniejszego dokumentu przysługują wyłącznie Tramwajom Szczecińskim Sp. z o.o. Przekazywanie, wykorzystywanie w jakikolwiek sposób tego dokumentu oraz informacji o jego treści bez pisemnej zgody Tramwajów Szczecińskich Sp. z o.o. jest zabronione. Podstawa prawna: ustawa z dnia 30 czerwca 2000 r. Prawo własności przemysłowej (Dz. U. 2001 r. Nr 49 poz. 508 z późniejszymi zmianami) oraz ustawa o prawie autorskim i pokrewnych (Dz. U. 1994 r. Nr 24 poz. 83 z późniejszymi zmianami).

Pomiary wózków Tatra KT4Dt i T6 inspekcja E v09 -bez oznacz załączników

Formularz pomiarowy zestawów kołowych wózków wagonu Tatra KT4Dt / T6

Pomiar zestawu kołowego nr 2

Numer wózka	
Nr zestawu kołowego	
	Koło 1 (lewe)	Koło 2 (prawe)
Numer koła
	Średnica koła	
War. nominalna i odchyłki [mm]	700 (+1 / -1)	700 (+1 / -1)
Wartość zmierzona [mm]
	Bicie boczne	
Wartość maksymalna [mm]	0,7	0,7
Wartość zmierzona [mm]
	Długość osi	
War. nominalna i odchyłki [mm]	1615 (+0,4 / -0,4)	
Wartość zmierzona [mm]	
	Rozstaw obręczy kół (pomiar wg zał. 4.2, rys.5)	
War. nominalna i odchyłki [mm]	1385 (+2 / -2)	
Wartość zmierzona [mm]	

Data

Wykonał

Wszelkie prawa majątkowe do niniejszego dokumentu przysługują wyłącznie Tramwajom Szczecińskim Sp. z o.o. Przekazywanie, wykorzystywanie w jakikolwiek sposób tego dokumentu oraz informacji o jego treści bez pisemnej zgody Tramwajów Szczecińskich Sp. z o.o. jest zabronione. Podstawa prawna: ustawa z dnia 30 czerwca 2000 r. Prawo własności przemysłowej (Dz. U. 2001 r. Nr 49 poz. 508 z późniejszymi zmianami) oraz ustawa o prawie autorskim i pokrewnych (Dz. U. 1994 r. Nr 24 poz. 83 z późniejszymi zmianami).

Pomiary wózków Tatra KT4Dt i T6 inspekcja E v09 -bez oznacz załączników