



Tramwaje  
Szczecińskie  
Sp. z o.o.

## ZAPYTANIE I WYJAŚNIENIE TREŚCI SPECYFIKACJI PRZETARGOWEJ (SP)

### ZAMAWIAJĄCY:

**Tramwaje Szczecińskie Sp. z o. o.**

z siedzibą przy ul. Klonowica 5, 71-241 Szczecin

### PROWADZĄC PRZETARG NIEOGRANICZONY SEKTOROWY

na realizację zamówienia sektorowego

o wartości poniżej 428 000 euro

pn.:

**„Dostawy obręczy kół obrobionych mechanicznie wraz z osprzętem do wagonów tramwajowych 120NaS2 na potrzeby Spółki Tramwaje Szczecińskie Sp. z o.o. w Szczecinie w latach 2020 – 2021”**

**Sprawa nr 6/ZS/DZ/2020**

działając zgodnie z § 54 ust. 2, *Regulaminu udzielania zamówień w Spółce Tramwaje Szczecińskie Sp. z o.o. w Szczecinie stanowiącego załącznik nr 1 do Zarządzenia nr 4/GZ/2014 Prezesa Zarządu Spółki Tramwaje Szczecińskie Spółka z ograniczoną odpowiedzialnością w Szczecinie z dnia 14 kwietnia 2014r. ze zm. (dalej Regulamin)*, **przekazuje wykonawcom treść zapytania, jakie wpłynęło w związku z powyższym postępowaniem wraz z następującym wyjaśnieniem:**

#### **Zapytanie o treści:**

„(...) Szanowni Państwo,

Ad.1. W odpowiedzi na Państwa pismo sygn.: DZ.381.6.5.2020.RZ informujemy, że odpowiedź Zamawiającego pozbawiona jest jakichkolwiek argumentów technicznych, świadczących o ignorancji lub wręcz o braku podstawowej wiedzy technicznej, nie mówiąc już o specjalistycznej wiedzy inżynierskiej.

Zamawiający zaslaniając się jakże szczytnym celem "bezpieczeństwa przewozu pasażerów" połączył zakup wyrobów z trzech różnych branż (obręcze, pierścienie gumowe, szpilki z nakrętkami) w jedno zamówienie, pomimo, że te trzy komponenty produkowane są przez trzech różnych producentów.

Każdy w/w komponent produkowany jest ściśle według dokumentacji technicznej i to jest warunek konieczny dla zapewnienia bezproblemowego montażu, polegającego na złożeniu tych elementów w jeden zespół koła.

Gumowy pierścień V60 wykonany zgodnie z dokumentacją bezproblemowo montowany jest na obręcz koła, a szpilka M14x95 wraz z nakrętką M14 jest elementem złącznym zamykającym zespół koła. W przypadku szpilki i nakrętki z uwagi na bezpośrednią współpracę jak najbardziej jest wskazane, aby pochodziły od jednego producenta (zachowana musi być oczywiście odpowiednia wytrzymałość oraz technologia wykonania).

Połączenie zamówienia w jedną całość oraz konieczność potwierdzenia równoważności przez producenta tramwaju lub producenta części pierwszego montażu jest bardzo sprytnym zabiegiem ze strony Zamawiającego mającym na celu wyeliminowanie czynnika konkurencji już na etapie odpowiednio spreparowanego SIWZ.

Ad. 2 i 3. Truizmem jest stwierdzenie Zamawiającego, że "tramwaje typu 120Na produkowane przez Pojazdy Szynowe PESA Bydgoszcz S.A różnią się rozwiązaniami technicznymi w tramwajach eksploatowanych przez innych użytkowników".

Zamawiający pisze o wykonaniu obręczy, chociaż żadne z naszych pytań nie dotyczyło tego elementu.

*Natomiast pierścienie gumowe oraz szpilki wraz z nakrętkami w chwili obecnej są typowymi (standardowymi) elementami elastycznych kół tramwajowych nie tylko w Polsce ale i na świecie (Tramwaje Warszawskie, MPK Kraków, MPK Łódź, Tramwaje Śląskie, MPK Wrocław, MPK Poznań).*

*Bzdurą jest więc stwierdzenie, że "nie będzie możliwe ich zastosowanie w tramwajach 120 NaS2".*

*Na dowód powyższego załączamy przykładową dokumentację ze szczegółowym rozwiązaniem elastycznego koła tramwajowego. Nawet w oryginalnej dokumentacji technicznej nie ma wskazanego dostawcy (producenta), od którego miałyby pochodzić te elementy. Po prostu muszą odpowiadać wymogom dokumentacyjnym.*

*Aby jeszcze bardziej udowodnić Państwu błędne rozumowanie, załączamy przykładową specyfikację zakupu takich samych elementów, również w postaci postępowania zakupowego prowadzonego przez jedno z dużych niemieckich przedsiębiorstw komunikacyjnych. Zamawiający nigdzie nie wskazuje skąd mają pochodzić kupowane elementy i nie wymaga udokumentowania równoważności w sposób eliminujący wszelką konkurencję.*

*W świetle powyższego, jeszcze raz prosimy Zamawiającego o uwzględnienie naszych uwag i zmianę zapisów SIWZ zgodnie z obowiązującymi obecnie standardami zakupowymi przedmiotowych elementów oraz obecnym stanem wiedzy technicznej (przynajmniej w zakresie szpilek M14x95 wraz z nakrętkami M14 - trzyletnia pozytywna praca tych elementów na najgorszych torowiskach w Polsce mówi sama za siebie)."*

Załączniki do pytania: rysunek oraz ogłoszenie o zamówieniu w języku niemieckim.

### **Odpowiedź zamawiającego na zapytanie:**

Ad. 1.

Zamawiający nie posiada szczegółowych dokumentacji technicznych do zamawianych elementów zespołu koła tramwaju typu 120NaS2, dlatego nie jest w stanie ocenić równoważności dla poszczególnych elementów będących przedmiotem zamówienia.

W szczególności:

- Dla szpilek i nakrętek - zamawiający nie posiada szczegółowych rysunków technicznych - wykonawczych, ani informacji o gatunku materiału, jego twardości, parametrach wytrzymałościowych, wymiarach, chropowatości powierzchni, rodzajach oraz skokach gwintów. Niezapewnienie ww. parametrów technicznych, a w przypadku ich nieznanomości niezapewnienie równoważności, może powodować pękanie szpilek lub zrywanie się gwintów, a co za tym idzie nieprawidłową współpracę obręczy i pierścienia gumowego z kołem bosym i szyną.
- Dla pierścieni gumowych - zamawiający nie posiada szczegółowego rysunku technicznego - wykonawczego, ani informacji odnośnie składu chemicznego struktury materiału, z którego powinien być wykonany pierścień, informacji na temat ugięć oraz innych parametrów wytrzymałościowych. Niezapewnienie ww. parametrów technicznych, a w przypadku ich nieznanomości niezapewnienie równoważności, może powodować obracanie się obręczy względem koła bosego.
- Dla obręczy - zamawiający nie posiada szczegółowego rysunku technicznego - wykonawczego, ani informacji odnośnie wymiarów i ich tolerancji, chropowatości powierzchni, gatunku materiału, twardości. Niezapewnienie ww. parametrów technicznych, a w przypadku ich nieznanomości niezapewnienie równoważności, może powodować zmianę ważnego parametru takiego jak przewodność, która ma bezpośredni wpływ na rozstaw kół i właściwą ich współpracę z szynami, występujące naprężenia oraz szybkość zużycia obręczy i szyny.

Dlatego też zamawiający nie wymaga dostawy od ww. producentów, ale wykazania równoważności „poprzez złożenie zaświadczenia o równoważności, wystawionego przez producenta tramwaju 120NaS2 tj. Pojazdy Szynowe PESA Bydgoszcz S.A., albo producenta obręczy, pierścieni gumowych, nakrętek i szpilek tj. Gutehoffnungshutte Radsatz GmbH".

Wykonawca kładzie nacisk na to, że szpilka i nakrętka bezpośrednio z sobą współpracują, faktem jest, że oprócz szpilek i nakrętek w skład zestawu kołowego wchodzi przede wszystkim obręcz i pierścień gumowy, także będące przedmiotem zamówienia.

Prawidłowa współpraca między sobą ww. elementów jest kluczowa podczas montażu i eksploatacji, a co za tym idzie ma bezpośredni wpływ na bezpieczeństwo przewozów.

W związku z powyższym dla zamawiającego istotne jest, aby odpowiedzialność za jakość i prawidłową współpracę przedmiotowych elementów spoczywała na jednym dostawcy. Użyty zapis Specyfikacji Przetargowej nie zamyka wykonawcom możliwości dostarczenia wszystkich przedmiotowych elementów na przykład poprzez współpracę z poddostawcami. Tym samym nie ogranicza konkurencyjności.

Ad. 2 i 3.

Wykonawca załączył przykładowy rysunek techniczny dla tramwajów innych niż 120NaS2, który nie ma związku z przedmiotem zamówienia.

Przesłane przez wykonawcę rozwiązanie osadzenia obręczy obrobionej na gotowo typu V, jest ogólnie znane i wskazuje na sposób jej zamontowania na kole bosym. Natomiast nie uwzględnia szczegółów związanych z parametrami technicznymi zawartymi w odpowiedzi 1, które są różne dla poszczególnych typów tramwajów.

Dokumenty: rysunek, ogłoszenie o zamówieniu w języku niemieckim w żaden sposób nie odnoszą się do przedmiotu zamówienia.

Ponadto zamawiający informuje, iż nie będzie zajmował stanowiska w kwestii przesłanego ogłoszenia o zamówieniu w obcym języku.

W związku z powyższym zamawiający podtrzymuje zapisy ujęte w SP w rozdz. XIX.

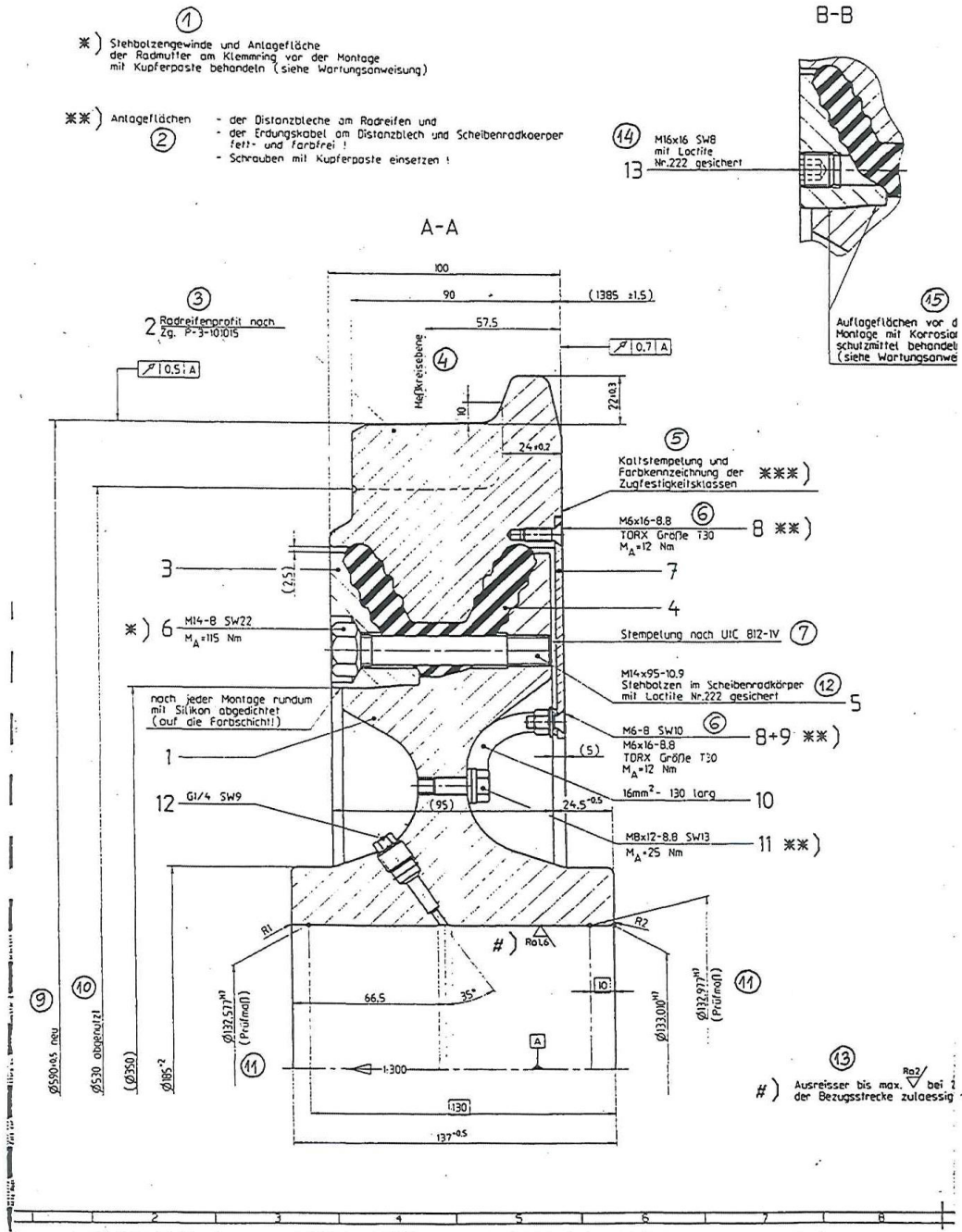
**PROKURENT**

**PROKURENT**

*Krystyna Gawrońska*

*Przemysław Białkowski*

Załączniki do pytania: rysunek oraz ogłoszenie o zamówieniu w języku niemieckim.



## Lieferungen - 123141-2016

09/04/2016 S70 -- Lieferungen – Auftragsbekanntmachung –  
Verhandlungsverfahren

I. II. III. IV. VI.

Deutschland–Rostock: Reparatur, Wartung und zugehörige Dienste in  
Verbindung mit Eisenbahnen und anderen Ausrüstungen

2016/S 070–123141

Auftragsbekanntmachung – Versorgungssektoren

Lieferauftrag

Richtlinie 2004/17/EG

### Abschnitt I: Auftraggeber

I.1) Name, Adressen und Kontaktstelle(n)

Rostocker Straßenbahn AG

Hamburger Straße 115

Zu Händen von: Michael Neuardt

18069 Rostock

Deutschland

Telefon: +49 381 8021297

E-Mail: m.neuardt@rsag-online.de

Fax: +49 381 8022261

Internet-Adresse(n):

Hauptadresse des Auftraggebers: <http://www.rsag-online.de>

Weitere Auskünfte erteilen: die oben genannten Kontaktstellen

Ausschreibungs- und ergänzende Unterlagen (einschließlich

Unterlagen für ein dynamisches Beschaffungssystem) verschicken:

die oben genannten Kontaktstellen

Angebote oder Teilnahmeanträge sind zu richten an: die oben

genannten Kontaktstellen

I.2) Haupttätigkeit(en)

Städtische Eisenbahn-, Straßenbahn-, Oberleitungsbus- oder Busdienste

I.3) Auftragsvergabe im Auftrag anderer Auftraggeber

Der Auftraggeber beschafft im Auftrag anderer Auftraggeber: nein

### Abschnitt II: Auftragsgegenstand

II.1) Beschreibung

II.1.1) Bezeichnung des Auftrags durch den Auftraggeber:

Lieferung von Radreifen, V-Ringen und Befestigungsmaterial für die Niederflur-  
Straßenbahntypen 6N1 (6NGTWDE) und 6N2 (Tramlink), Einrichtung eines  
Konsignationslagers.

II.1.2) Art des Auftrags und Ort der Ausführung, Lieferung bzw.

Dienstleistung

Lieferauftrag

Hauptort der Ausführung, Lieferung oder Dienstleistungserbringung:

Hansestadt Rostock.

NUTS-Code DE8,DE803

II.1.3) Angaben zum öffentlichen Auftrag, zur Rahmenvereinbarung oder

zum dynamischen Beschaffungssystem (DBS)  
Die Bekanntmachung betrifft den Abschluss einer Rahmenvereinbarung

- II.1.4) Angaben zur Rahmenvereinbarung  
Rahmenvereinbarung mit einem einzigen Wirtschaftsteilnehmer  
Laufzeit der Rahmenvereinbarung  
Laufzeit in Jahren: 2
- II.1.5) Kurze Beschreibung des Auftrags oder Beschaffungsvorhabens:  
Bereitstellung der Radreifen sowie der V-Ringe und Befestigungsmaterial in einem Konsignationslager mit einer Mindestlaufzeit von 2 Jahren, einseitige Option der Vertragsverlängerung durch die RSAG um weitere 2 Jahre. Die Radreifen müssen bei der Auslieferung den jeweiligen Vorschriften entsprechen:  
— der EG / ECE / BOStrab;  
— dem UIC-Kodex 810-1 und 2.  
Technische Parameter 6N1 (6NGTWDE):  
— Radbauart SAB V60;  
— Radreifenwerkstoff Sonderstahl V101;  
— Zugfestigkeit 920 - 1 080 N/mm<sup>2</sup>;  
— Härte Radreifen 263 - 320 (HB);  
— Laufkreisdurchmesser 590 mm;  
— Radbreite 115 mm;  
— V-Ring für TDG in Naturkautschuk 70 Shore;  
— V-Ring für EEF vollsynthetisch 80 Shore;  
— Radmutter M14;  
— Radstehbolzen M14x100-10.9, gerollt, beidseitig 20 mm Gewindelänge.  
Technische Parameter 6N2 (Tramlink):  
— Radbauart SAB V60 (55°);  
— Radreifenwerkstoff Sonderstahl Saxonia SST;  
— Zugfestigkeit 1.000 - 1.120 N/mm<sup>2</sup>;  
— Härte Radreifen 320 - 355 (HB);  
— Radreifenprofil gemäß beigefügter Zeichnung (siehe Anlage);  
— Laufkreisdurchmesser 600 mm;  
— Radbreite 115 mm;  
— V-Ring für TDG und LDG vollsynthetisch 80 Shore;  
— Radmutter M14;  
— Radstehbolzen M14x95-10.9, gerollt, beidseitig 20 mm Gewindelänge.
- II.1.6) Gemeinsames Vokabular für öffentliche Aufträge (CPV)  
50220000, 34631400
- II.1.7) Angaben zum Beschaffungsübereinkommen (GPA)  
Auftrag fällt unter das Beschaffungsübereinkommen (GPA): nein
- II.1.8) Angaben zu den Losen  
Aufteilung des Auftrags in Lose: nein
- II.1.9) Angaben über Varianten/Alternativangebote  
Varianten/Alternativangebote sind zulässig: nein
- II.2) Menge oder Umfang des Auftrags
- II.2.1) Gesamtmenge bzw. -umfang:  
Jahresbedarf:  
— Radreifen LK 590 mm ca. 200 Stück;  
— V-Ring 410 mm Naturkautschuk 70 Shore ca. 130 Stück;  
— V-Ring 410 mm vollsynthetisch 80 Shore ca. 80 Stück;  
— Radreifen LK 600 mm ca. 80 Stück;  
— V-Ring 420 mm vollsynthetisch 80 Shore ca. 80 Stück;

- Radmutter M14 ca. 2 500 Stück;
- Radstehbolzen M14x100 ca. 1 400 Stück;
- Radstehbolzen M14x95 ca. 800 Stück.

II.2.2) Angaben zu Optionen

Optionen: ja

Beschreibung der Optionen: Auftragsverlängerung um weitere 2 Jahre.

Voraussichtlicher Zeitplan für den Rückgriff auf diese Optionen:

in Monaten: 21 (ab Auftragsvergabe)

II.2.3) Angaben zur Vertragsverlängerung

Dieser Auftrag kann verlängert werden: ja

Zahl der möglichen Verlängerungen: 1

II.3) Vertragslaufzeit bzw. Beginn und Ende der Auftragsausführung

Beginn 1.1.2017 Abschluss 31.12.2018

Abschnitt III: Rechtliche, wirtschaftliche, finanzielle und technische Angaben

III.1) Bedingungen für den Auftrag

III.1.1) Geforderte Kauttionen und Sicherheiten:

Siehe Ausschreibungsunterlagen.

III.1.2) Wesentliche Finanzierungs- und Zahlungsbedingungen und/oder

Verweis auf die maßgeblichen Vorschriften:

Siehe Ausschreibungsunterlagen.

III.1.3) Rechtsform der Bietergemeinschaft, an die der Auftrag vergeben wird:

Gesamtschuldnerisch haftend mit bevollmächtigtem Vertreter.

III.1.4) Sonstige besondere Bedingungen:

Für die Ausführung des Auftrags gelten besondere Bedingungen: nein

III.2) Teilnahmebedingungen

III.2.1) Persönliche Lage des Wirtschaftsteilnehmers sowie Auflagen

hinsichtlich der Eintragung in einem Berufs- oder Handelsregister

Angaben und Formalitäten, die erforderlich sind, um die Einhaltung der

Auflagen zu überprüfen: 1. Aussagekräftige Darstellung des sich bewerbenden Unternehmens inkl. Leistungsportfolio (max. 4 DIN-A4- Seiten).

2. Kennblatt des Unternehmens mit Angabe Firmenname, Rechtsform, Anschrift, Tel.- und Faxnummer, E-Mail-Adresse, Unternehmensstandort, Umsatzsteueridentifikationsnummer und Bankverbindung.

3. Erklärung, dass keine Kartellabreden, Preisbindungen oder ähnliche Abreden getroffen werden und die

Wirksamkeit unternehmenseigener allgemeiner Geschäftsbedingungen (AGB) keine Wirkung erlangt.

4. Eigenerklärungen zum Nichtvorliegen der Ausschlussgründe gemäß § 21 SektVO.

5. Nachweis über den Eintrag ins Berufs- u./oder Handelsregister.

III.2.2) Wirtschaftliche und finanzielle Leistungsfähigkeit

Angaben und Formalitäten, die erforderlich sind, um die Einhaltung der

Auflagen zu überprüfen: 6. Der Bewerber/die Mitglieder einer

Bewerbergemeinschaft haben genaue Angaben über die Rechtsform und den Sitz ihres Unternehmens/ihrer Unternehmen zu machen.

— Wenn und sowie Bewerber oder Bewerbergemeinschaften sich auf die Qualifikationen von Nachunternehmern berufen möchten, sind diese als Nachunternehmer zu benennen. Nachunternehmer haben eine Verpflichtungserklärung beizufügen, nach der sie zur Erbringung der

Leistungen im Auftragsfallbereit sind.

— Bewerbergemeinschaften haben darauf hinzuweisen, dass sie als Bewerbergemeinschaft auftreten und sämtliche Mitglieder der Bewerbergemeinschaft sind zu benennen.

7. Der Bewerber/die Mitglieder haben folgende Nachweise zu erbringen:

- o Vollständige Angaben über Inhaber und Gesellschafter sowie verbundene Unternehmen und Beteiligungsgesellschaften (Eigenerklärung ausreichend),
- o Bilanzen der letzten drei abgeschlossenen Geschäftsjahre oder Eigenerklärungen zum Umsatz der letzten drei abgeschlossenen Geschäftsjahre, sowie den Umsatz bezüglich der Leistungsart, die Gegenstand der Vergabe ist.
- o Nachweis, dass das Unternehmen seinen steuerlichen Verpflichtungen ordnungsgemäß nachkommt,
- o Nachweis über Sach- und Vermögensschadens-Versicherung mit Angabe zur Deckungssumme
- o Nachweis des Bewerbers, dass er sich nicht in einem Insolvenzverfahren befindet und die Eröffnung eines solchen Verfahrens nicht beantragt worden ist,
- o Nachweis der Krankenkasse, dass die SV-Beiträge ordnungsgemäß abgeführt wurden,
- o Vorlage einer Creditreform-Auskunft oder einer vergleichbaren Auskunft,
- o Bankerklärung zur finanziellen und wirtschaftlichen Leistungsfähigkeit des Unternehmens,
- o Nachweis zur Berufsgenossenschaft

8. Mitarbeiterzahl der letzten drei abgeschlossenen Geschäftsjahre (Eigenerklärung ausreichend)

9. Zum Nachweis ihrer fachlichen Eignung müssen die Bewerber/ Mitglieder einer Bewerbergemeinschaft/ Nachunternehmer:

- o Referenzen über vergleichbare Leistungen in den vergangenen Jahren mit Nennung des Auftraggebers mit Adresse, Telefonnummer und Ansprechpartner und unter Angabe des Auftragswertes sowie des Auftragszeitraumes.

### III.2.3) Technische Leistungsfähigkeit

Angaben und Formalitäten, die erforderlich sind, um die Einhaltung der Auflagen zu überprüfen: 10. Beschreibung der technischen Ausrüstung, der Maßnahmen des Unternehmens zur Gewährleistung der Qualität. Die unter III.2.1) – III.2.3) geforderten Nachweise/ Erklärungen u. dgl. sind dem Teilnahmeantrag in der numerischen Reihenfolge beizufügen. Bei fehlenden bzw. nicht vollständig eingereichten Unterlagen kann ein Ausschluss aus der Wertung der Teilnahmeanträge erfolgen. Weitergehende Unterlagen werden im ersten Verfahrensschritt (Teilnahmewettbewerb) nicht versendet.

### III.2.4) Angaben zu vorbehaltenen Aufträgen

#### III.3) Besondere Bedingungen für Dienstleistungsaufträge

##### III.3.1) Angaben zu einem besonderen Berufsstand

##### III.3.2) Für die Erbringung der Dienstleistung verantwortliches Personal



Abschnitt IV: Verfahren

- IV.1) Verfahrensart
  - IV.1.1) Verfahrensart
    - Verhandlungsverfahren
    - Einige Bewerber sind bereits ausgewählt worden (ggf. nach einem bestimmten Verhandlungsverfahren): nein
  - IV.2) Zuschlagskriterien
    - IV.2.1) Zuschlagskriterien
      - Niedrigster Preis
    - IV.2.2) Angaben zur elektronischen Auktion
      - Eine elektronische Auktion wird durchgeführt: nein
  - IV.3) Verwaltungsangaben
    - IV.3.1) Aktenzeichen beim Auftraggeber:
      - 16-04-02 IM
    - IV.3.2) Frühere Bekanntmachung(en) desselben Auftrags
      - nein
    - IV.3.3) Bedingungen für den Erhalt von Ausschreibungs- und ergänzenden Unterlagen (außer DBS)
      - Kostenpflichtige Unterlagen: nein
    - IV.3.4) Schlusstermin für den Eingang der Angebote oder Teilnahmeanträge
      - 21.4.2016 - 10:00
    - IV.3.5) Sprache(n), in der (denen) Angebote oder Teilnahmeanträge verfasst werden können
      - Deutsch.
      - Sonstige: Es sind bis zum 21.4.2016 die Teilnahmeanträge einzureichen, es werden keine Unterlagen ausgegeben.
    - IV.3.6) Bindefrist des Angebots
    - IV.3.7) Bedingungen für die Öffnung der Angebote

Abschnitt VI: Weitere Angaben

- VI.1) Angaben zur Wiederkehr des Auftrags
  - Dies ist ein wiederkehrender Auftrag: nein
- VI.2) Angaben zu Mitteln der Europäischen Union
  - Auftrag steht in Verbindung mit einem Vorhaben und/oder Programm, das aus Mitteln der Europäischen Union finanziert wird: nein
- VI.3) Zusätzliche Angaben:
  - 1.) Die RSAG beabsichtigt max. 3 Bewerber/ Bewerbergemeinschaften zur Abgabe eines Angebotes aufzufordern (voraussichtlich 27.4.2016). Aufgefordert werden nach den vergaberechtlichen Anforderungen nur fachkundige, leistungsfähige und zuverlässige Unternehmen. Die Auswahl zwischen den fachkundigen, leistungsfähigen und zuverlässigen Unternehmen erfolgt nach der Aussagekraft und Qualität der vorgelegten Referenzen, wobei insbesondere ihre Vergleichbarkeit mit den ausgeschriebenen Leistungen und – wenn und soweit bekannt – mögliche Erfahrungen anderer Auftraggeber mit dem Bewerber qualitativ anhand der eingereichten Unterlagen berücksichtigt werden. Bei gleicher Eignung mehrerer Bewerber entscheidet das Zufallsprinzip.
  - 2.) Wenn und soweit sich ein Bewerber oder eine Bewerbergemeinschaft auf die Leistungen von Nachunternehmern berufen möchte, ist eine entsprechende

Verpflichtungserklärung vorzulegen, nach der der benannte Nachunternehmer sich grundsätzlich zur Erbringung der Leistungen bereit erklärt.

- VI.4) Rechtsbehelfsverfahren/Nachprüfungsverfahren
- VI.4.1) Zuständige Stelle für Rechtsbehelfs-/Nachprüfungsverfahren  
Vergabekammern bei dem Wirtschaftsministerium Mecklenburg-Vorpommern  
Johannes-Stelling-Straße 14  
19053 Schwerin  
Deutschland  
Telefon: +49 385/588-5814  
Fax: +49 385/588-5847
- VI.4.2) Einlegung von Rechtsbehelfen  
Genauere Angaben zu den Fristen für die Einlegung von Rechtsbehelfen:  
Hinsichtlich der Einlegung von Rechtsbehelfen wird darauf hingewiesen, dass die Möglichkeit besteht, bei der unter Ziffer VI.4.1) bezeichneten Vergabekammer ein Nachprüfungsverfahren gemäß den §§ 107 f. GWB einzuleiten. Es wird ausdrücklich darauf hingewiesen, dass ein Nachprüfungsantrag unzulässig ist, wenn erkannte oder erkennbare Verstöße gegen Vergabevorschriften nicht binnen 14 Kalendertagen, gegenüber der RSAG gerügt werden. Ohne Rüge kann ein Bieter oder Bewerber sich auf diesen Verstoß nicht mehr berufen. Ebenfalls ist ein Nachprüfungsantrag unzulässig, wenn mehr als 15 Kalendertage nach Eingang der Mitteilung der RSAG, einer Rüge nicht abhelfen zu wollen, vergangen sind.
- VI.4.3) Stelle, die Auskünfte über die Einlegung von Rechtsbehelfen erteilt
- VI.5) Tag der Absendung dieser Bekanntmachung:  
5.4.2016